

TECHNICAL VIEW: TUẦN 29/06-03/07/2020

THỊ TRƯỜNG & CHIẾN LƯỢC ĐẦU TƯ – PHÂN TÍCH CỔ PHIẾU CHỌN LỌC

26/06/2020

Phòng Tư vấn VIETSTOCK
[TV@vietstock.vn]



BÁO CÁO PHÂN TÍCH 2020

PHÂN TÍCH THỊ TRƯỜNG: TUẦN 29/06-03/07/2020

Phân tích kỹ thuật chứng khoán Việt Nam: Tuần 29/06-03/07/2020

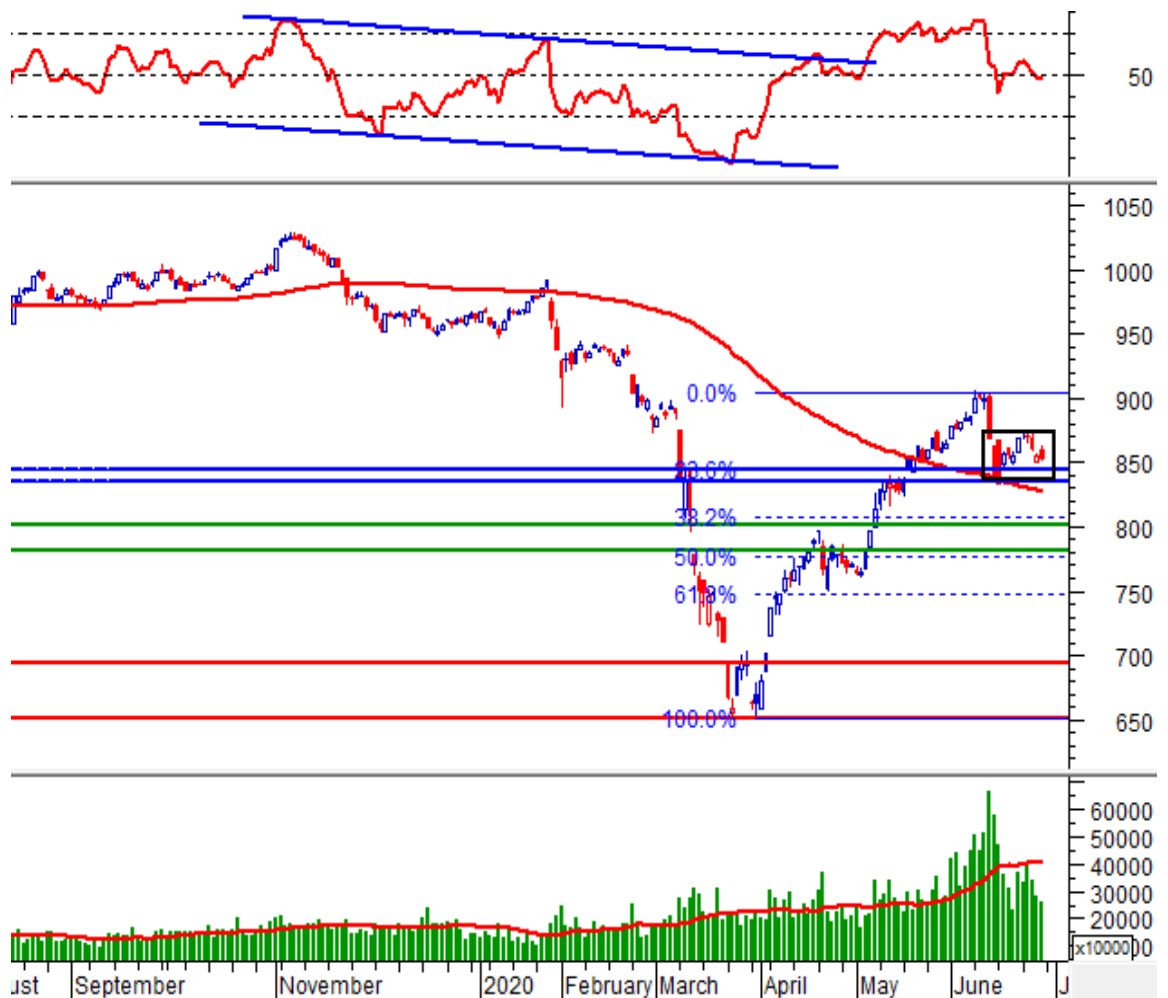
Chiến lược đầu tư & Phân tích kỹ thuật chuyên sâu thị trường chứng khoán Việt Nam.

Phân tích Xu hướng và Dao động giá

VN-Index - Vùng 835-845 điểm sẽ là hỗ trợ quan trọng

Trong phiên giao dịch cuối tuần, VN-Index giảm điểm và tạo cây nến đỏ. Những mẫu hình nến có thân (body) nhỏ xuất hiện liên tiếp cho thấy tâm lí nhà đầu tư đang khá phân vân và giằng co mạnh trong ngắn hạn.

Vùng 835-845 điểm (đáy cũ ngày 15/06/2020 hội tụ cùng Rising Window ngày 19/05/2020) sẽ là hỗ trợ tiếp theo của chỉ số. Bên cạnh đó, chỉ báo RSI phá thủng ngưỡng 50 và khối lượng giao dịch nằm dưới mức trung bình 20 phiên gần nhất nên tình hình VN-Index sẽ không mấy tích cực.

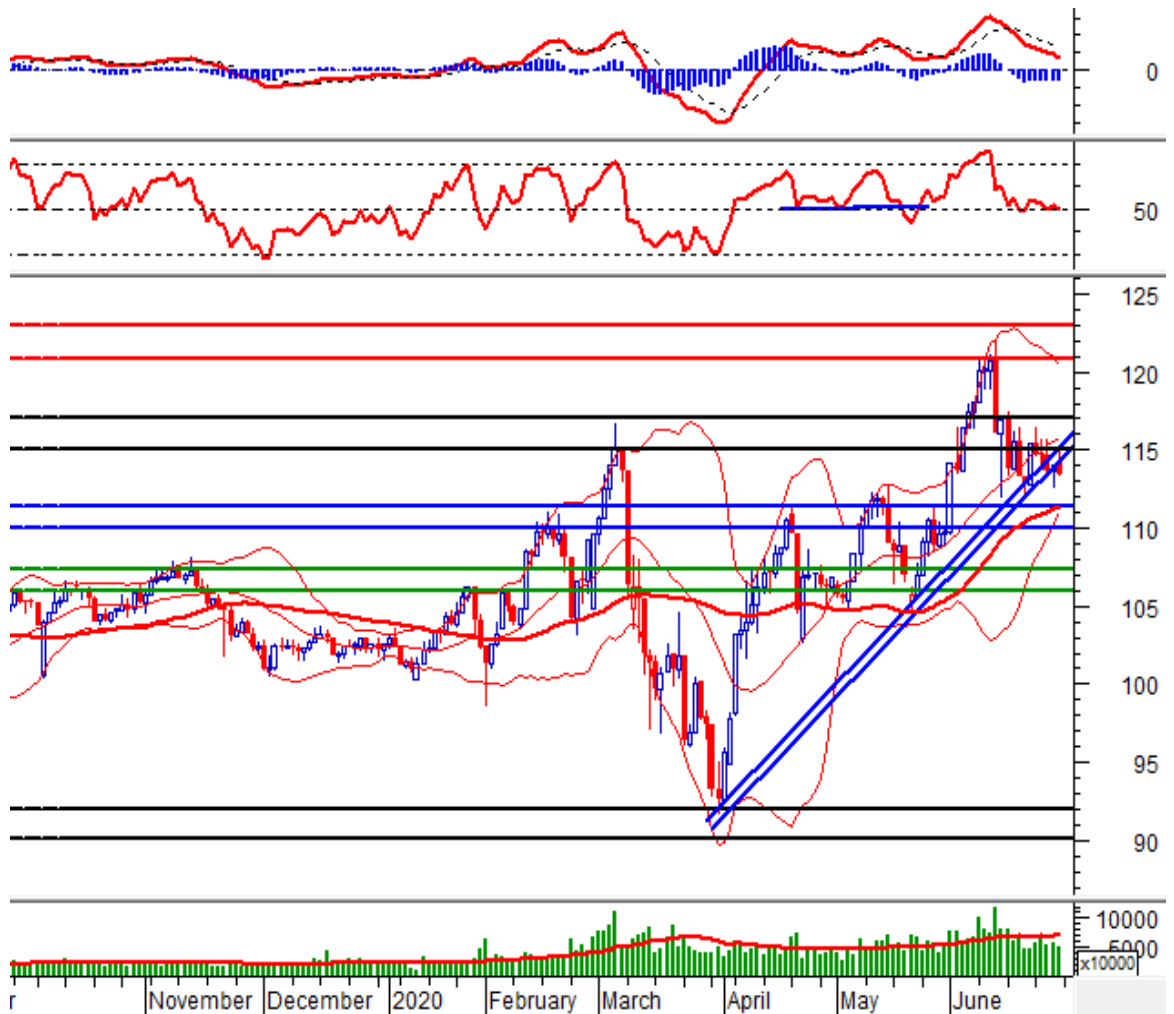


HNX-Index - Có nguy cơ phá vỡ trendline ngắn hạn

Trong phiên giao dịch cuối tuần, HNX-Index tạo cây nến giảm với bóng trên (upper shadow) khá dài, qua đó cho thấy nỗ lực đẩy giá lên của bên mua. Tuy nhiên, lực bán rất mạnh đã khiến chỉ số quay đầu giảm điểm.

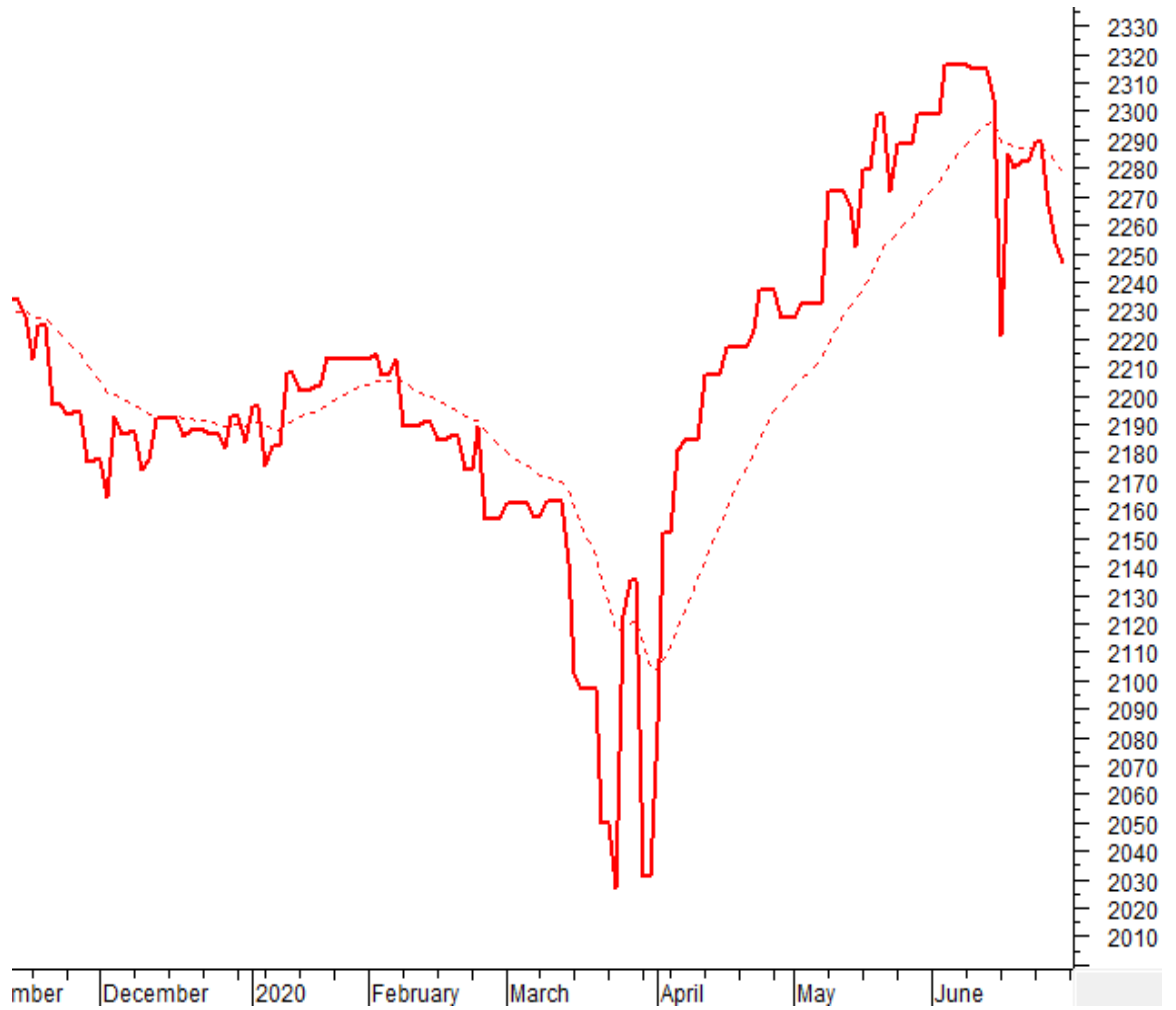
Khối lượng giao dịch rơi xuống dưới mức trung bình 20 phiên gần nhất và là phiên thấp nhất trong tuần. Điều này cho thấy sự thận trọng đang tăng lên mức cao. Vùng 110-

111.5 điểm (đỉnh cũ tháng 05/2020 hội tụ cùng đường SMA 50 ngày) nhiều khả năng sẽ là hỗ trợ tiếp theo của chỉ số.



Phân tích Dòng tiền

Biến động của dòng tiền thông minh: VS-NVI VN nằm dưới đường EMA 20 ngày. Nếu trạng thái này tiếp tục duy trì trong những phiên tới thì rủi ro sụt giảm bất ngờ (thrust down) sẽ gia tăng.



Biến động của dòng tiền từ khối ngoại: Khối ngoại bán ròng trong phiên giao dịch ngày 26/06/2020. Nếu nhà đầu tư nước ngoài duy trì hành động này trong những phiên tới thì rủi ro sẽ gia tăng.

PHÂN TÍCH CỔ PHIẾU: Tuần 29/06-03/07/2020

Tuần 29/06-03/07/2020: 10 cổ phiếu “nóng” dưới góc nhìn PTKT của Vietstock

Các cổ phiếu “nóng” được phân tích trong báo cáo của Phòng Tư vấn Vietstock gồm: DAH, DPM, FLC, GTN, MBB, NLG, NVL, PDR, VJC, VPI và VIC.

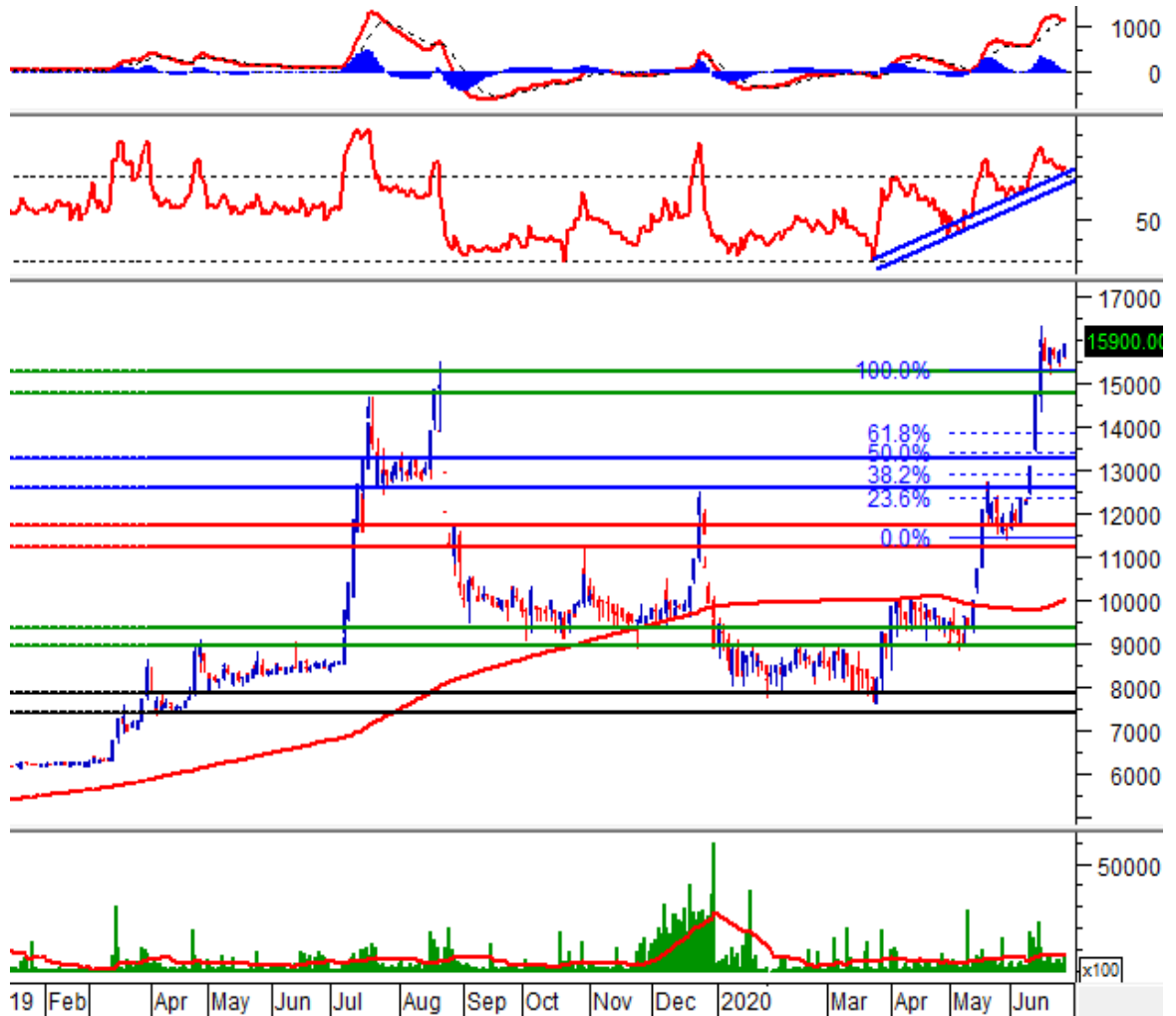
Các cổ phiếu này được chọn lọc theo các tín hiệu phân tích kỹ thuật, khuyến nghị của Vietstock Trader, thanh khoản... Các phân tích dưới đây có thể phục vụ cho mục đích tham khảo trong ngắn hạn cũng như dài hạn.

DAH - CTCP Tập đoàn Khách sạn Đông Á

Ngày 14/05/2020, DAH hoàn thành mẫu hình Morning Star, đồng thời rời khỏi hỗ trợ tại vùng 8,900-9,400 (đáy cũ tháng 11/2019), đồng thời vượt lên trên đường SMA 200 ngày, qua đó hàm ý cho một nhịp tăng mới. Phiên tăng điểm khá lớn tạo Rising Window tiếp theo đã xác nhận cho tín hiệu này.

Trong nhịp tăng này, DAH xuất hiện nhịp điều chỉnh và test lại hỗ trợ tại vùng 11,200-11,700 (đỉnh cũ tháng 10/2019) và tạo nhiều tín hiệu đảo chiều tại đây như Piercing Line vào ngày 27/05/2020, Morning Star vào ngày 01/06/2020, qua đó hàm ý nhịp tăng mới đang dần trở lại.

Trong nhịp tăng này, DAH vượt lên trên mức đỉnh lịch sử quanh vùng giá 15,000 (đỉnh cũ tháng 08/2019). Hiện tại, giá đang đi ngang tại đây với khối lượng thấp duy trì dưới mức trung bình 20 phiên gần nhất trong những phiên gần đây. Ngày 24/06/2020, DAH tạo mẫu hình nến Morning Star, nếu trong những phiên tới DAH vượt lên trên vùng đỉnh được thiết lập ngày 16/06/2020 thì nhịp tăng sẽ được tiếp diễn. Chỉ báo RSI vẫn đang giữ được trendline tăng trước đó, qua đó cho thấy tình hình của cổ phiếu đag khá khả quan.



DPM - Tổng Công ty Phân bón và Hóa chất Dầu khí - CTCP

Ngày 08/04/2020, DPM hoàn thành mẫu hình Bullish Engulfing, đồng thời bứt phá khỏi cận trên kênh xu hướng được thiết lập trước đó, qua đó hàm ý đà tăng đang được tiếp diễn. Thanh nến tăng điểm trong phiên giao dịch tiếp theo đã xác nhận cho tín hiệu này.

DPM di chuyển trong một kênh giá nhất định trong một khoảng thời gian khá lâu với cận trên là vùng kháng cự 14,800-15,200 (đỉnh cũ tháng 10/2019) và cận dưới là vùng hỗ trợ 13,400-13,900 (đỉnh cũ tháng 11/2019).

Ngày 22/06/2020, DPM kết phiên với thanh nến White Marubozu với khối lượng đột biến (vượt mức trung bình 20 phiên gần nhất), đồng thời giá đã bứt phá khỏi cận trên của kênh xu hướng. Sau khi test lại kháng cự tại vùng 15,800-16,100 (đáy cũ tháng 04/2019), DPM điều chỉnh về vùng hỗ trợ 14,800-15,200 (đỉnh cũ tháng 05/2020), nếu vùng này được giữ vững và giá tạo tín hiệu đảo chiều tại đây thì nhịp tăng sẽ được tiếp diễn.

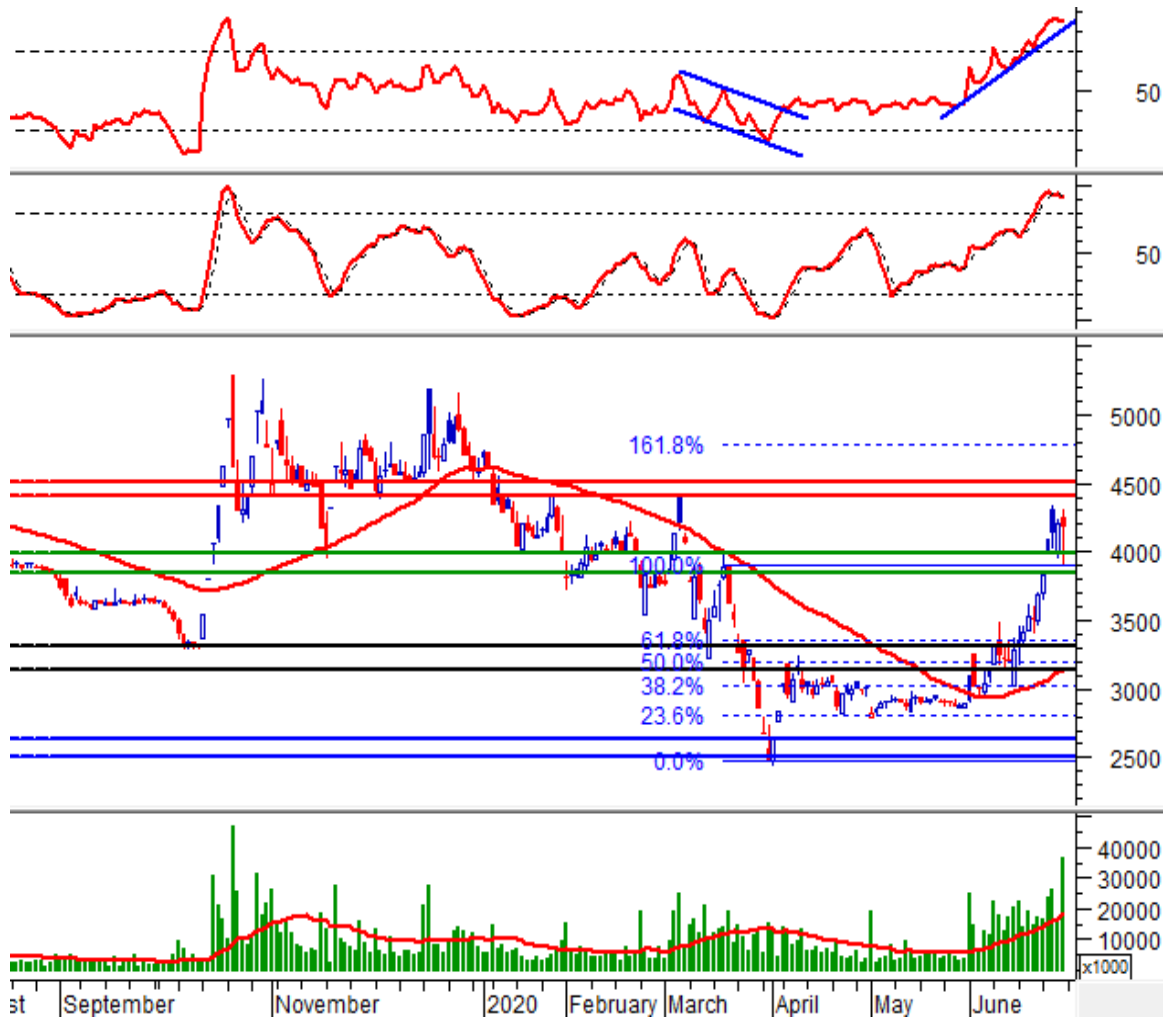


FLC - CTCP Tập đoàn FLC

Ngày 02/06/2020, giá tạo mẫu hình Dark Cloud Cover sau khi test lại kháng cự tại vùng 3,140-3,300 (đáy cũ tháng 10/2019), cổ phiếu điều chỉnh sau đó. Tuy nhiên, giá tạm ngưng đà giảm sau khi chạm đường SMA 50 ngày. Ngày 12/06/2020, FLC tạo mẫu hình White Closing Marubozu đồng thời tiến đến test lại kháng cự tại vùng 3,140-3,300. Phiên tăng điểm ngày 16/06/2020 đã giúp cổ phiếu bứt mạnh khỏi vùng này và ngưỡng Fibonacci Retracement 61.80%.

Ngày 23/06/2020, FLC tạo Rising Window đồng thời bứt phá khỏi kháng cự tại vùng 3,850-4,000 (đỉnh cũ tháng 03/2020) nên nhịp tăng có khả năng tiếp diễn. Tuy nhiên, sự rung lắc đã xuất hiện khi FLC tạo thanh nến đỏ thân lớn với khối lượng khá đột biến trong phiên ngày 24/06/2020. Vùng 3,850-4,000 (đỉnh cũ tháng 03/2020) sẽ là hỗ trợ gần nhất khi cổ phiếu điều chỉnh.

Hình ảnh bóng nến khá dài xuất hiện trong phiên ngày 26/06/2020 tại vùng hỗ trợ 3,850 – 4,000 cùng với khối lượng đột biến cho thấy lực cầu tại đây đã giúp cho cổ phiếu thu hẹp đà giảm. Vùng 4,400-4,500 đang là mục tiêu tiếp theo của giá cổ phiếu.

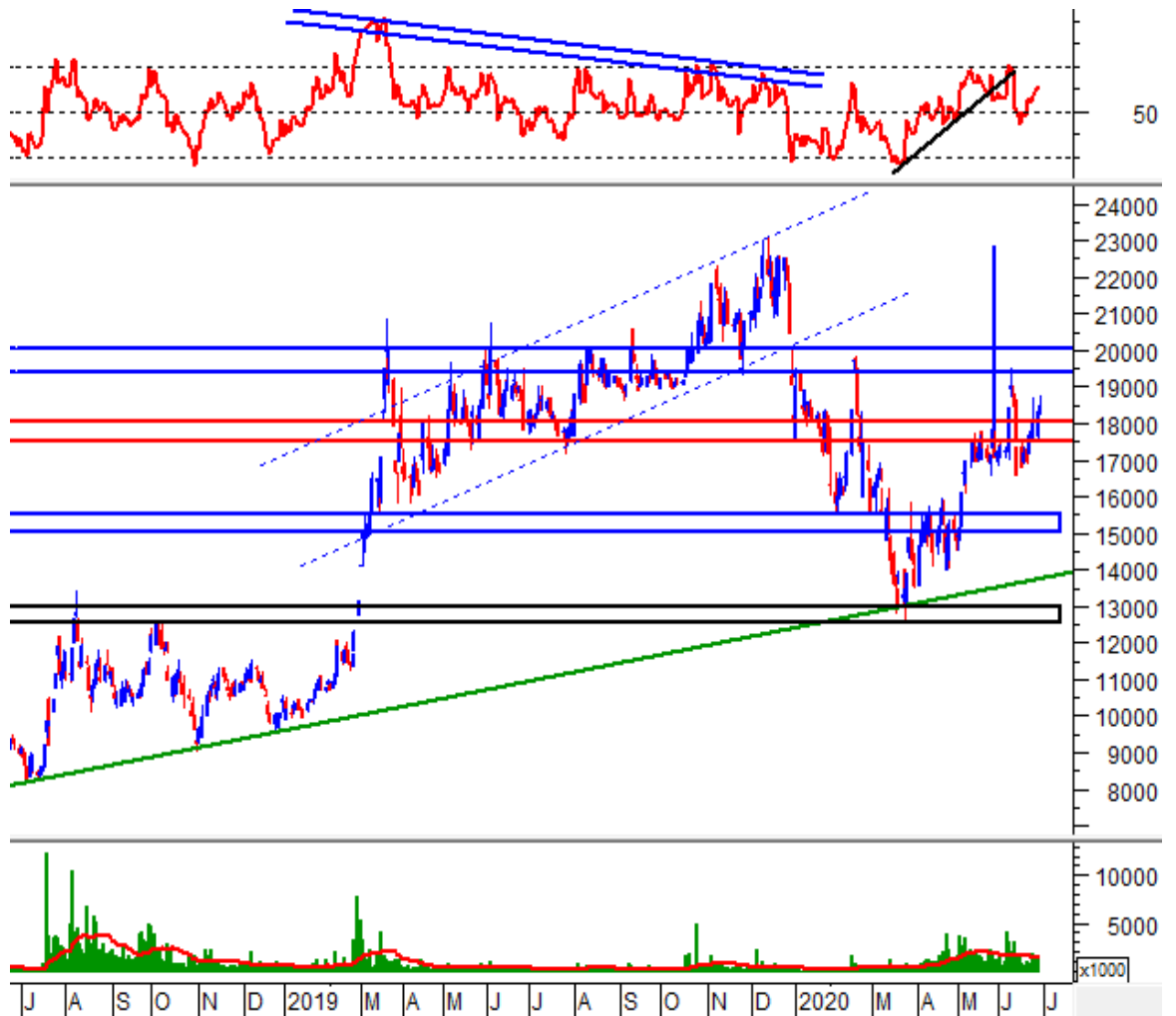


GTN – CTCP GTNFoods

Ngày 05/05/2020, GTN kết phiên với thành nến White Marubozu, đồng thời bứt phá khỏi kháng cự tại vùng 15,000-15,500 (đáy cũ tháng 02/2020) cho thấy nhịp tăng có khả năng quay trở lại. Phiên tăng điềm ngay sau đó đã xác nhận cho nhịp tăng này đồng thời bứt phá khỏi trendline giảm bắt đầu từ tháng 12/2019.

Vùng 17,500-18,000 (đỉnh cũ tháng 05/2020) là kháng cự khá mạnh khi nhiều lần cổ phiếu cho tín hiệu đảo chiều tại đây như mẫu hình nến Dark Cloud Cover vào ngày 19/05/2020, mẫu hình nến Bearish Engulfing vào ngày 27/05/2020, thanh nến Black Marubozu vào ngày 11/06/2020,...

Ngày 26/06/2020, GTN đã vượt lên trên kháng cự tại vùng 17,500-18,000, mục tiêu tiếp theo của cổ phiếu có khả năng là kháng cự tại vùng 19,500-20,000 (đỉnh cũ tháng 02/2020).

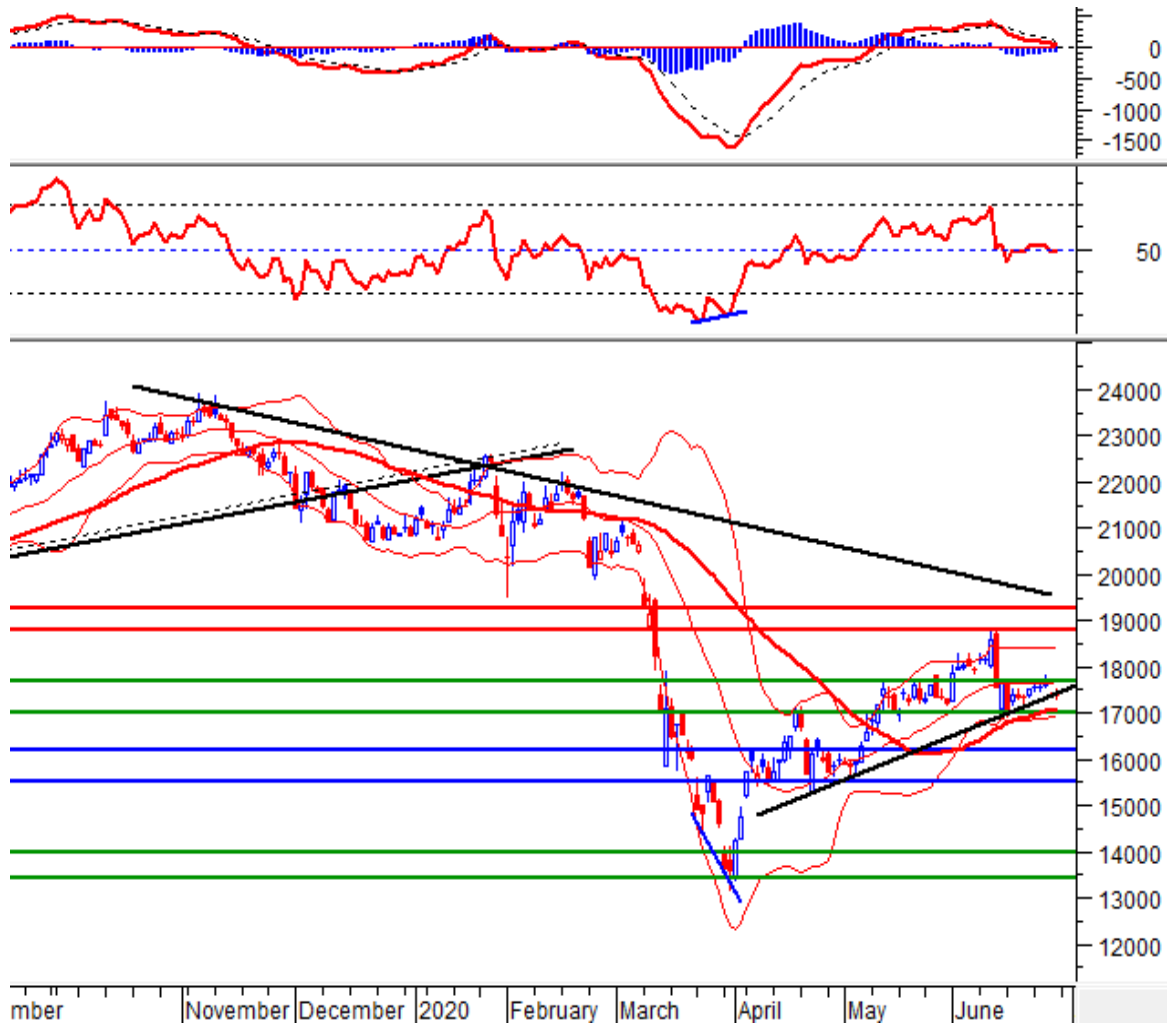


MBB - Ngân hàng TMCP Quân Đội

Ngày 07/05/2020, MBB tạo cây nến White Marubozu và vượt lên trên hỗ trợ tại vùng 15,500-16,200 (đỉnh cũ tháng 04/2020 hội tụ cùng đường middle của Bollinger Bands), qua đó hàm ý nhịp tăng đang trở lại.

Sau khi chạm vùng kháng cự 18,800-19,300 (đáy cũ tháng 06/2019), MBB hoàn thành mẫu hình nến Bearish Engulfing cho thấy nhịp điều chỉnh đang dần được hình thành. Trendline tăng (bắt đầu từ tháng 04/2020) hỗ trợ khá tốt cho cổ phiếu trong nhịp điều chỉnh này.

Trong phiên ngày 26/06/2020, cổ phiếu vẫn đang test vùng hỗ trợ 17,000-17,700 (đáy cũ tháng 01/2019 hội tụ cùng trendline tăng bắt đầu từ tháng 04/2020), nếu bứt phá khỏi vùng này thì mục tiêu tiếp theo của giá cổ phiếu có thể là vùng 18,800-19,300 (đỉnh cũ tháng 06/2020).



NLG - CTCP Đầu tư Nam Long

Ngày 04/06/2020, NLG đã phá vỡ hoàn toàn vùng kháng cự mạnh 22,000-23,500 và hoàn thành mẫu hình nến Morning Star, qua đó cho thấy đà tăng đang được tiếp diễn. Theo lý thuyết phân tích kỹ thuật, vùng này sẽ trở thành hỗ trợ nếu giá có điều chỉnh trở lại.

Tuy nhiên, sau khi test lại kháng cự tại vùng 25,000-26,000 (đỉnh cũ tháng 03/2020), NLG cho tín hiệu điều chỉnh sau khi tạo mẫu hình Evening Star vào ngày 23/06/2020. Trong giai đoạn này chỉ báo Stochastic Oscillator vừa mới cho tín hiệu bán nên giá có thể giằng co và rung lắc trong những phiên tới.

Tuy nhiên, đường trendline ngắn hạn đang hỗ trợ rất tốt cho giá trong thời gian gần đây. Mục tiêu giá (target price) của NLG là vùng 28,000-29,000.



NVL - CTCP Tập đoàn Đầu tư Địa ốc No Va

Sau khi test lại hỗ trợ tại vùng 50,000-51,500 (đáy cũ tháng 07/2018), NVL đã có giai đoạn phục hồi khá ấn tượng. Trong khoảng thời gian này, NVL đã vượt lên trên đường trendline dài hạn bắt đầu từ tháng 04/2018, bên cạnh đó đường SMA 50 ngày đã cắt lên trên đường SMA 100 ngày. Qua đó cho thấy xu hướng dài hạn của cổ phiếu đã thay đổi.

Chỉ báo RSI vẫn giữ vững được trendline tăng được thiết lập trước đó, nếu điều này được duy trì thì tình hình của cổ phiếu sẽ rất khả quan.

Vùng 64,000-66,000 sẽ là đích đến tiếp theo của cổ phiếu.

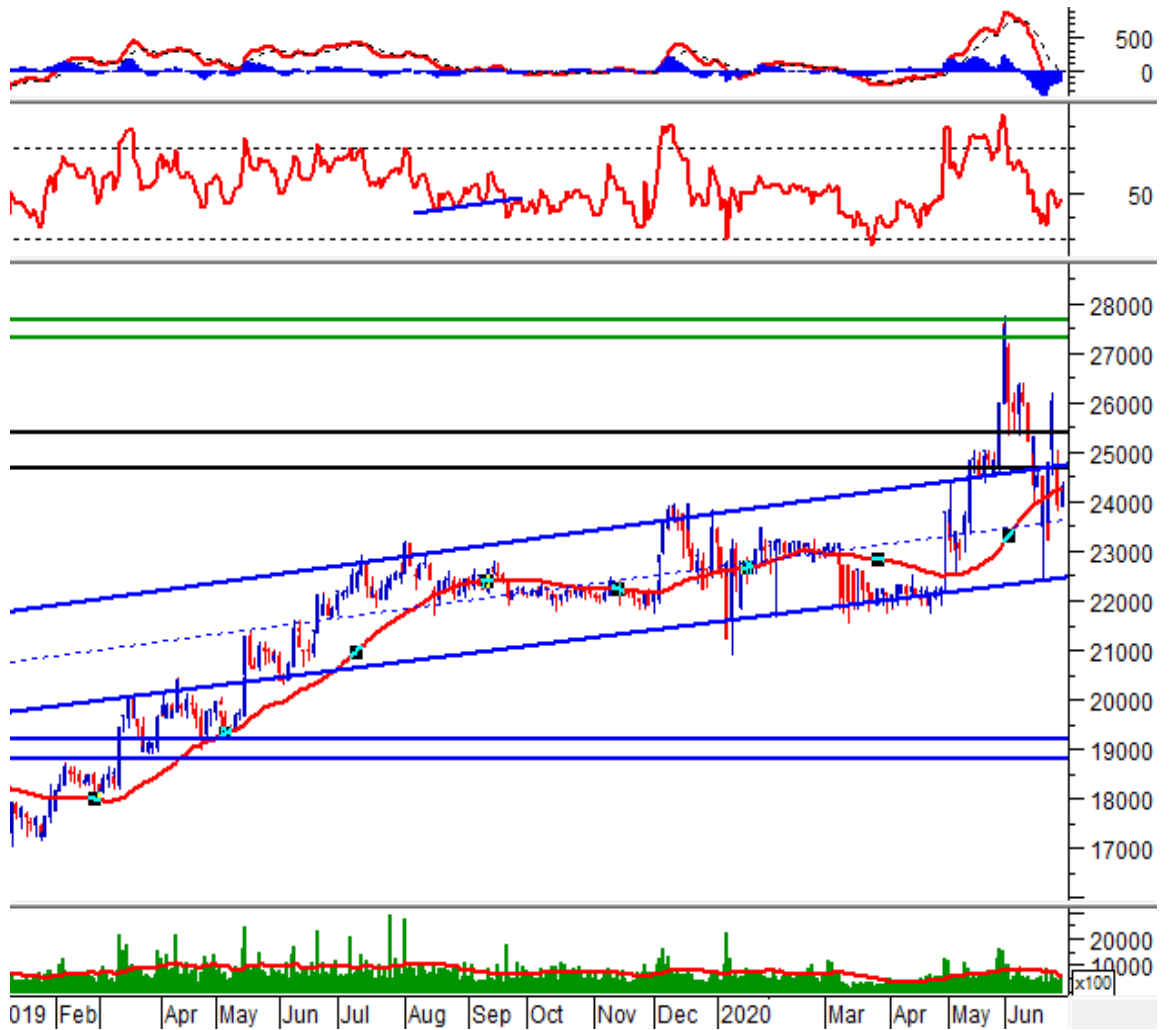


PDR - CTCP Phát triển Bất động sản Phát Đạt

Sau khi thiết lập đỉnh cao mới quanh vùng 27,500, PDR cho tín hiệu điều chỉnh khi tạo cây nến đỏ thanh nhỏ vào ngày 01/06/2020 với khối lượng thấp hơn khá nhiều so với những phiên trước đó. Phiên giảm điểm khá mạnh ở ngày tiếp theo đã bắt đầu cho một nhịp giảm mới.

Nhịp giảm được tạm dừng tại cận giữa của kênh xu hướng được thiết lập trước đó khi giá tạo cây nến Hammer với bóng dưới khá dài, qua đó hàm ý bên mua đang chiếm được ưu thế lớn. Ngày 22/06/2020, PDR tạo cây nến White Marubozu và vượt lên trên đường SMA 50 ngày, đồng thời tiếp cận lại kháng cự tại vùng 24,700-25,400 (đỉnh cũ tháng 04/2018).

PDR tín hiệu điều chỉnh khi tạo mẫu hình nến gần giống Evening Star tại kháng cự này vào ngày 24/06/2020. Hiện tại, giá cổ phiếu vẫn giữ vững đường SMA 50 ngày. Cận giữa hay xa hơn là cận dưới của kênh xu hướng tăng trước đó sẽ là hỗ trợ của cổ phiếu.



VJC - CTCP Hàng không Vietjet

VJC tạo mẫu hình Morning Star vào ngày 11/06/2020 sau khi test đường SMA 100 ngày, qua đó cho thấy giá có khả năng xuất hiện nhịp điều chỉnh. Phiên giảm điểm tiếp theo đã xác nhận cho tín hiệu này. Dự kiến giá sẽ còn rung lắc trong vài phiên tới do khối ngoại bán ròng liên tục.

Stochastic Oscillator đã rơi về vùng oversold. Nếu phân kỳ giá lên (bullish divergence) hình thành trong những phiên tới thì khả năng hồi phục sẽ tăng lên.

Vùng đáy cũ 95,000-105,000 sẽ là hỗ trợ đáng tin cậy của giá. Việc mua vào khi giá về lại vùng này được giới phân tích kỹ thuật ủng hộ mạnh mẽ.

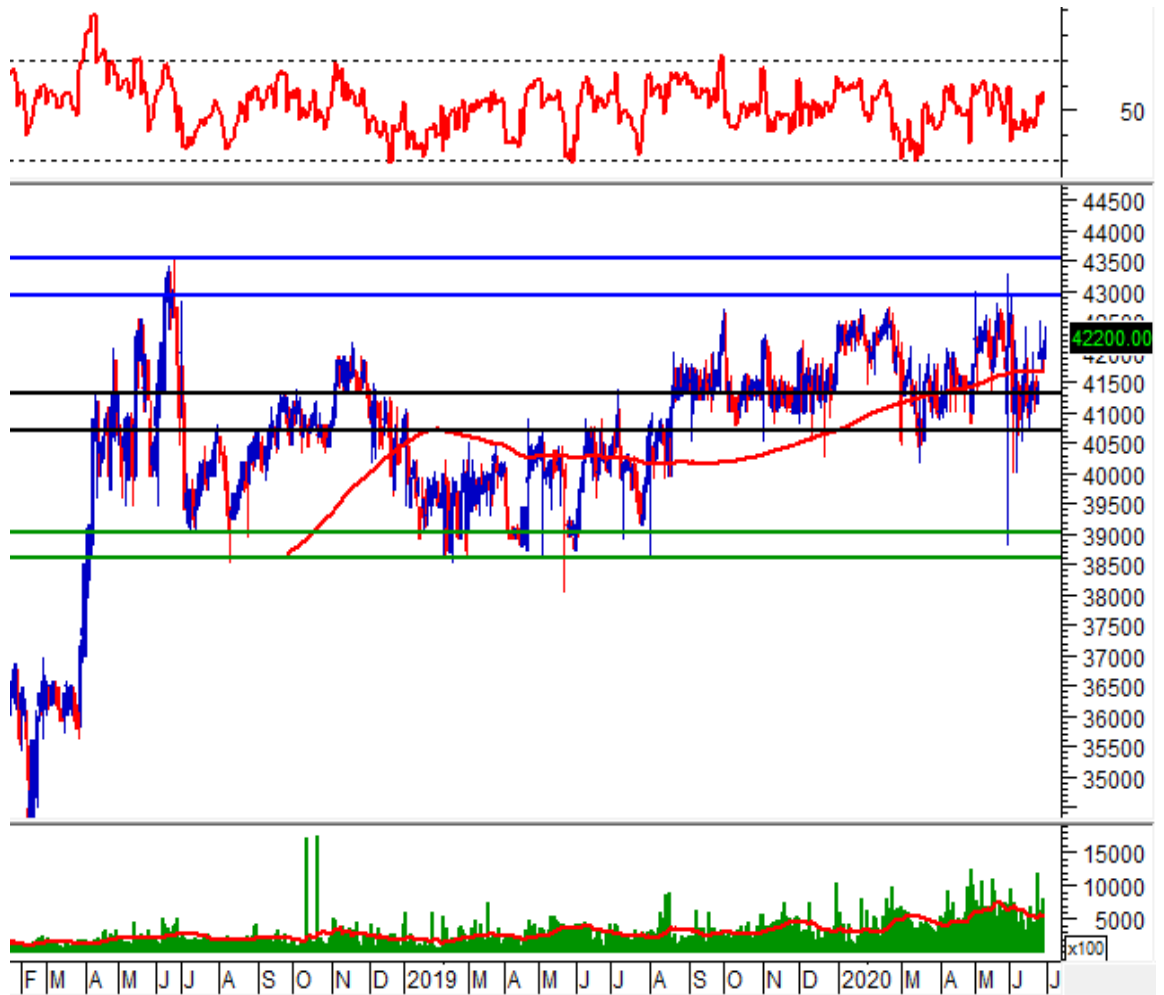


VPI - CTCP Đầu tư Văn Phú

VPI di chuyển khá lâu trong một kênh giá nhất định với cận dưới là vùng 38,500-39,000, cận trên là vùng 43,000-43,500 và cận giữa là vùng 40,800-40,300.

Ngày 22/06/2020, VPI tạo mẫu hình Bullish Engulfing tại cận giữa của kênh xu hướng, phiên tăng điểm tạo Rising Window tiếp theo đã xác nhận cho một nhịp tăng điểm mới.

Ngày 26/06/2020, VPI tạo mẫu hình nền Morning Star sau khi test lại đường SMA 200 ngày, qua đó cho thấy nhịp tăng có khả năng tiếp diễn. Nhiều khả năng mục tiêu của cổ phiếu sẽ là cận trên của kênh xu hướng.



Kết thúc báo cáo.

I KHUYẾN CÁO

Báo cáo này chỉ nhằm mục đích cung cấp thông tin. Thông tin trên báo cáo được Vietstock thu thập từ những nguồn đáng tin cậy nhưng chưa được xác minh một cách độc lập; Vietstock không đại diện hay đảm bảo và không chịu bất kỳ trách nhiệm hay nghĩa vụ nào về tính xác thực và hoàn thiện của thông tin đó.

Không một thông tin hay ý kiến nào đưa ra cấu thành một lời giới thiệu hay lời mời giới thiệu, chào mua hoặc bán bất kỳ chứng khoán, các khoản đầu tư nào, hay các quyền chọn, hợp đồng tương lai, các loại chứng khoán phái sinh liên quan đến các chứng khoán và các khoản đầu tư đó. Thông tin thu thập không nhằm mục đích đưa ra lời khuyên đầu tư cho cá nhân và nó cũng không nhắm đến những mục tiêu đầu tư cụ thể, tình hình tài chính và những nhu cầu cụ thể của bất kỳ ai nhận được bản báo cáo này.

Các ý kiến trong báo cáo hoàn toàn do Phòng Tư vấn của Vietstock đưa ra và có thể thay đổi mà không cần báo trước.

© Bản quyền thuộc Vietstock 2020. Không một phần nào trong báo cáo này được phép làm lại, sửa chữa lại, hay được chuyển giao dưới bất kỳ hình thức hay phương pháp nào như điện tử, kỹ thuật, sao chép, ghi âm hay những hình thức khác mà không được sự cho phép của Vietstock.