

VIETSTOCK WEEKLY: TUẦN 25-29/05/2020  
**Nhịp tăng đã chấm dứt?**

TRIỂN VỌNG THỊ TRƯỜNG CHỨNG KHOÁN

**22/05/2020**

Phòng Tư vấn VIETSTOCK  
[ [TV@vietstock.vn](mailto:TV@vietstock.vn) ]



## I THỊ TRƯỜNG CHỨNG KHOÁN VIỆT NAM TUẦN 18-22/05/2020

Như vậy, VN-Index đánh dấu tuần thứ ba tăng điểm liên tiếp. Tuy nhiên, thanh khoản trên cả hai sàn lại đồng loạt sụt giảm. Điều này cho thấy sự thận trọng đang chi phối tâm lý nhà đầu tư trên thị trường.

### I. THỊ TRƯỜNG CHỨNG KHOÁN VIỆT NAM TUẦN 18-22/05/2020:

Giao dịch: Các chỉ số thị trường biến động trái chiều trong tuần qua. VN-Index kết thúc tuần tăng 3.11% đạt mức 852.74 điểm; HNX-Index đóng cửa tuần giảm 1.82% dừng tại 107.04 điểm.

Thanh khoản trung bình trên cả hai sàn biến động giảm trong tuần qua. Khối lượng khớp lệnh trung bình trên sàn HOSE đạt hơn 260 triệu cổ phiếu/phiên, giảm 4.53% so với tuần giao dịch trước. Sàn HNX đạt trung bình hơn 56 triệu cổ phiếu/phiên, giảm 4.40%.

Thị trường mở cửa đầu tuần chấm dứt mạch giảm ba phiên trước đó nhờ lực cầu lan toả ở nhiều nhóm cổ phiếu giúp VN-Index đóng cửa tăng gần 10 điểm. Chỉ số tiếp tục giữ vững đà tăng trong các phiên tiếp theo. Đến phiên cuối tuần, tâm lý các nhà đầu tư trở nên bi quan khiến sắc đỏ tràn ngập khắp các bảng điện. Tuy nhiên, VN-Index vẫn lạc quan khi tăng hơn 3% trong tuần qua.

Ngay sau khi Hiệp định thương mại tự do giữa Việt Nam và Liên minh châu Âu - EU (EVFTA) có hiệu lực, nhiều dòng thuế xuất nhập khẩu sẽ được xóa bỏ, tạo điều kiện thuận lợi cho hàng hoá của cả hai bên được thông thương.

Các Large Cap đầu ngành như VCB, VHM, HPG đồng loạt tăng điểm mạnh trong tuần qua giúp VN-Index giữ vững được đà leo dốc. Ngược lại VIC, TPB, HVN là các cổ phiếu tác động tiêu cực nhất.

Nhóm ngân hàng đã hoàn thành tốt vai trò của mình khi là trụ chính dẫn dắt thị trường đi lên. Hầu hết các cổ phiếu trong ngành đều đánh dấu một tuần giao dịch thành công như VCB, CTG, TCB, BID. Điều này đã lan tỏa tín hiệu tích cực lên toàn thị trường.

Điểm nhấn phải kể đến trong tuần qua là nhóm sắt thép. Các ông lớn NKG, HPG và HSG đều bứt phá ấn tượng. Trong đó, HPG đi đầu với mức tăng mạnh mẽ hơn 16%, HSG cũng giao dịch sôi động với mức tăng gần 10%.

Các cổ phiếu nhóm bất động sản có những diễn biến khá bi quan trong tuần qua. Đà giảm điểm của các mã như VIC, KDH, NLG đã khiến ngành này lao dốc. Các cổ phiếu này đều nằm trong top 5 ảnh hưởng tiêu cực nhất tuần lên VN-Index.

Như vậy, VN-Index đánh dấu tuần thứ ba tăng điểm liên tiếp. Tuy nhiên, thanh khoản trên cả hai sàn lại đồng loạt sụt giảm. Điều này cho thấy sự thận trọng đang chi phối tâm lý nhà đầu tư trên thị trường.

**Nhà đầu tư nước ngoài: Bán ròng gần 166 tỷ đồng trên cả hai sàn.** Khối ngoại bán ròng gần 125 tỷ đồng trên sàn HOSE và bán ròng gần 41 tỷ đồng trên sàn HNX.

**Cổ phiếu tăng giá mạnh trong tuần qua là TNA trên sàn HOSE và TVC trên sàn HNX.**

**TNA tăng 17.83%:** Giá cổ phiếu liên tục lao dốc mạnh từ cuối tháng 12/2019 đến đầu tháng 04/2020 và bắt đầu cho tín hiệu hồi phục trở lại.

**TVC tăng 15.38%:** Sau giai đoạn đi ngang trong vùng 28,300-28,800 đồng, giá cổ phiếu đã tăng kịch trần trong phiên 21/05/2020 đi kèm với sự tăng trưởng về thanh khoản.

**Cổ phiếu giảm giá mạnh trong tuần qua là LMH trên sàn HOSE.**

**LMH giảm 23.14%:** Vào ngày 19/06/2020 tới đây, toàn bộ gần 26 triệu cp LMH sẽ bị hủy niêm yết trên HOSE, tương đương với tổng giá trị hơn 256 tỷ đồng. Lý do bị hủy niêm yết là tổ chức kiểm toán từ chối cho ý kiến đối với BCTC năm gần nhất (năm 2019), thuộc trường hợp bị hủy niêm yết bắt buộc theo quy định.

## ■ NHẬN ĐỊNH THỊ TRƯỜNG CHỨNG KHOÁN TUẦN 18-22/05/2020

Tưởng chừng như VN-Index sẽ có 1 tuần giảm điểm với các tín hiệu kỹ thuật tích cực, song phiên tăng đầu tuần đã xóa mờ đi những tín hiệu đó khi chỉ số đóng cửa vượt cây nến 12/05/2020, đồng thời hình thành mẫu nến gần giống One White Soldier. Phiên tạo Rising Window tiếp theo đã xác nhận sự tiếp diễn của nhịp tăng.

Song sau khi VN-Index tiến đến test kháng cự mạnh tại vùng 850-860 điểm, một lần nữa nhịp tăng cho tín hiệu suy yếu và kết thúc với sự xuất hiện của mẫu hình nến One Black Crow (ngày 22/05/2020). Hiện chỉ số đã lấp Rising Window trong phiên 21/05/2020, và nếu phiên tiếp theo là một phiên giảm, khả năng cao một nhịp điều chỉnh đã xuất hiện. Khối lượng trong phiên cuối tuần sụt giảm so với phiên trước, qua đó thể hiện sự suy giảm trong lực cầu - một tín hiệu tiêu cực. Chỉ báo RSI cũng đã cho tín hiệu bán sau khi rời khỏi vùng overbought.

Áp lực từ nhóm Large Cap dự kiến sẽ là tác nhân chính dẫn đến nhịp giảm của chỉ số, với dẫn chứng có thể tìm thấy trong phiên cuối tuần, khi gần như toàn bộ rổ VN30 (29 mã) hiện sắc đỏ. Đặc biệt hơn, nếu quan sát theo góc nhìn kỹ thuật, đã có khá nhiều mã cho tín hiệu đảo chiều trong xu hướng như MSN, MWG, TCB, MBB, CTD, trong khi có vài mã cần sự xác nhận như HDB, VHM, VRE.

Tuy nhiên, cơ hội tại thị trường vẫn còn bởi diễn biến nhóm Mid và Small Cap có phần phân hóa. Chính vì vậy, nếu muốn tham gia vào thị trường, việc truy tìm các mã đi ngược với thị trường trong thời điểm hiện tại là cần thiết và theo quan sát, vài mã như TCH, HII, HSG, NKG, HPG,... có thể được xem xét. Song một điểm nhà đầu tư cần chú ý là chỉ chọn những mã đã breakout khỏi vùng sideway, bởi khi đó dư địa tăng vẫn còn và đảm bảo lợi nhuận T+3 là có.

Nhà đầu tư cũng cần lưu tâm đến tình hình của dịch bệnh, bởi chỉ cần tin xấu xuất hiện, bất kỳ các tín hiệu kỹ thuật nào cũng sẽ trở nên vô nghĩa. Chỉ khi nào dịch bệnh được kiểm soát hoàn toàn thì các nhịp hồi phục sẽ có phần bền vững hơn.

Như vậy, VN-Index đã có 1 tuần tăng điểm, với tín hiệu tiếp tục nhịp tăng đến từ phiên 18/05/2020. Tuy nhiên, chỉ số lại cho tín hiệu nhịp tăng kết thúc sau khi tiến đến test vùng kháng cự 850-860 điểm. Với độ mạnh của kháng cự này, cũng như chỉ báo kỹ thuật cho tín hiệu bán, kịch bản đà tăng đã kết thúc càng được ủng hộ.

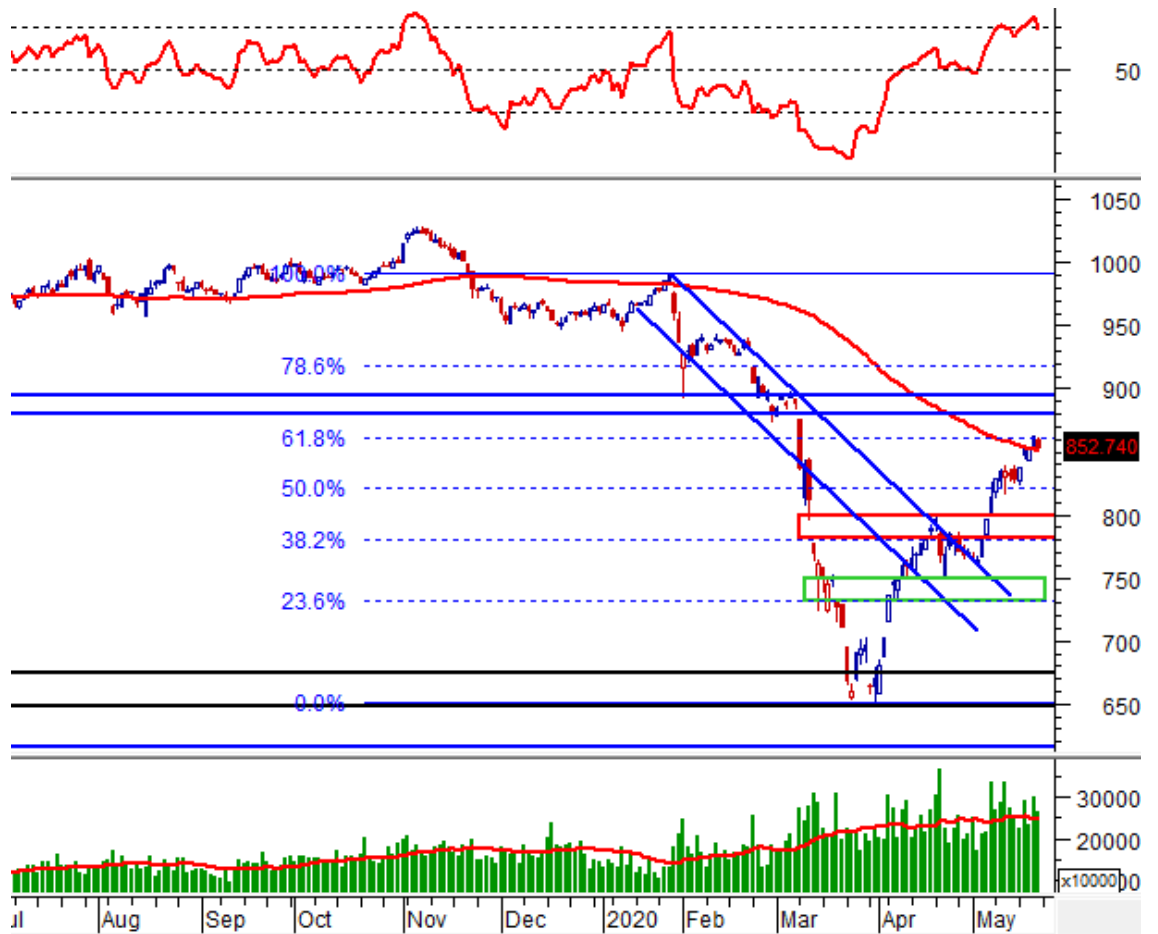
## PHÂN TÍCH KỸ THUẬT

### Phân tích Xu hướng và Dao động giá

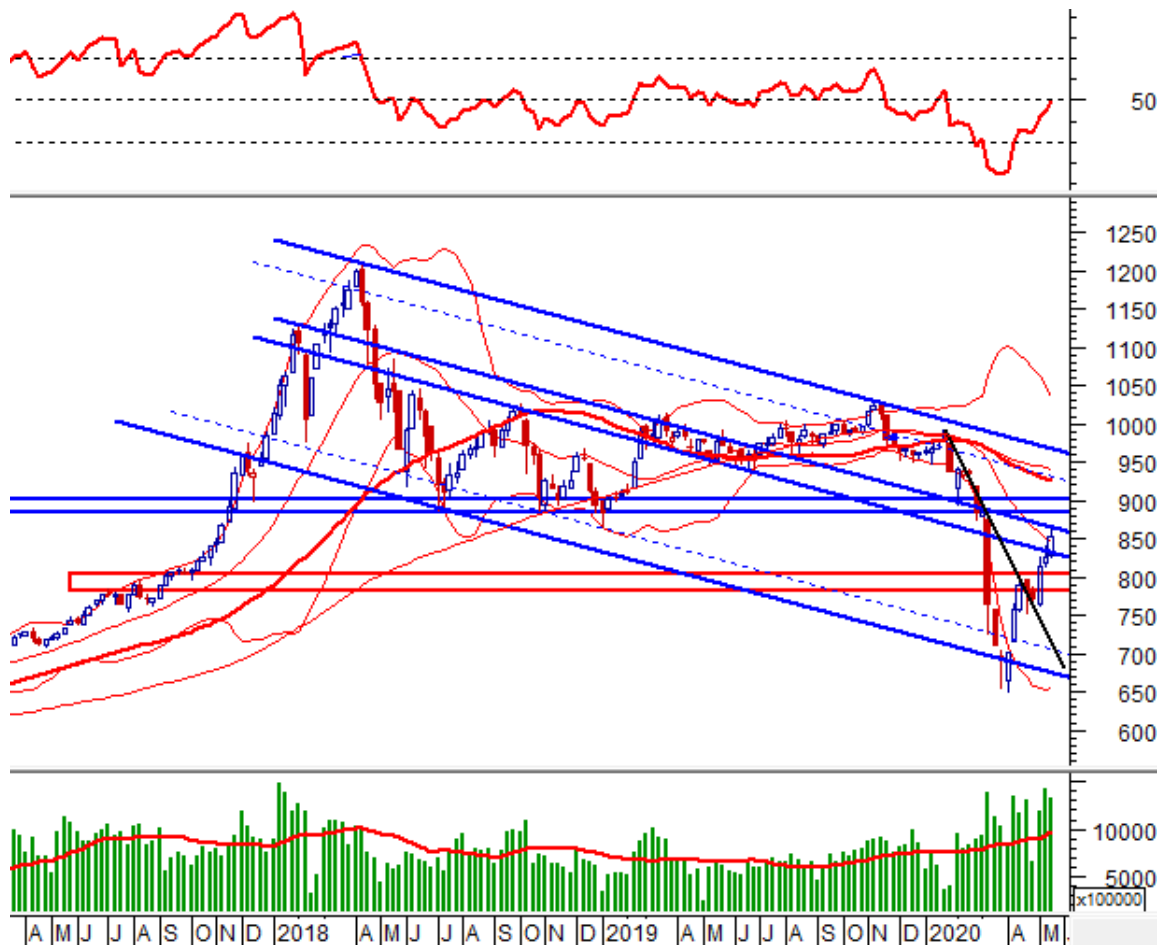
#### VN-Index - One Black Crow xuất hiện

VN-Index tạo mẫu hình nến One Black Crow trong phiên 22/05/2020, qua đó hàm ý sự kết thúc của nhịp tăng hiện tại.

Mặt khác, mẫu hình nến xuất hiện khi chỉ số đã tiến đến test vùng kháng cự 850-860 điểm (hội tụ với ngưỡng Fibonacci Retracement 61.80% và đường SMA 100 ngày), qua đó chứng tỏ tín hiệu này càng đáng tin cậy. Với chỉ số đã đóng Rising Window ngày 21/05/2020, đồng thời chỉ báo RSI cho tín hiệu bán, nếu phiên tiếp theo là một phiên giảm thì khả năng cao, một nhịp điều chỉnh đã xuất hiện trên chỉ số.



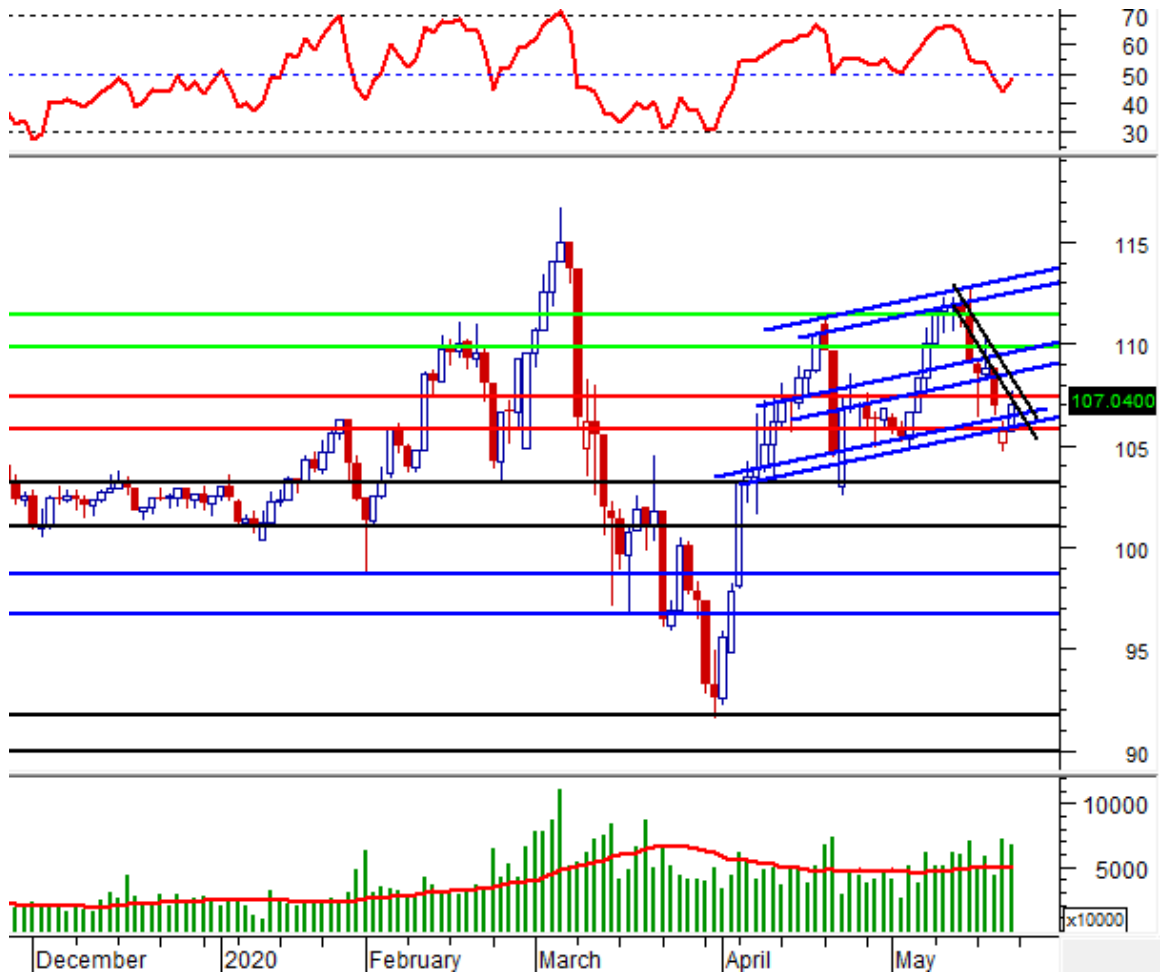
Theo khung thời gian tuần, VN-Index tạo cây nến xanh thân dài hàm ý sự lạc quan của nhà đầu tư trong tuần qua. Tuy nhiên, hình ảnh bóng nến trên và khối lượng suy giảm, cùng với đó là sự tồn tại của kháng cự mạnh là cận giữa kênh hội tụ middle Bollinger Bands, khả năng chỉ số có điều chỉnh trở lại là vẫn có.



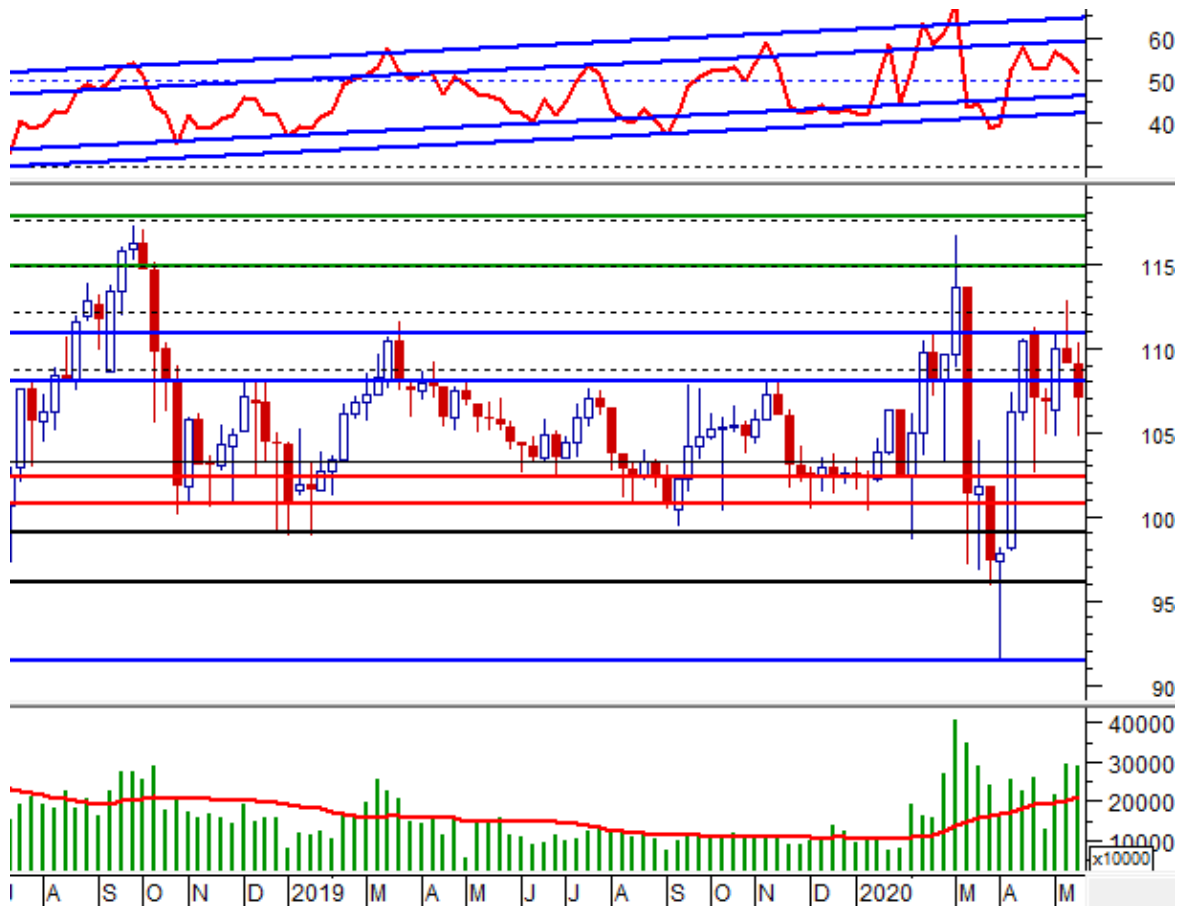
### **HNX-Index - Rủi ro điều chỉnh trở lại gia tăng**

Trong phiên giao dịch 22/05/2020, HNX-Index tạo cây nến White Opening Marubozu, qua đó cho thấy sự thắng thế của bên bán. Tuy nhiên, chỉ số vẫn chưa vượt được trendline giảm ngắn hạn nên nhịp tăng vẫn chưa trở lại.

Hiện tại, vùng 106-107.4 điểm (đỉnh cũ đã bị vượt qua của tháng 11/2019) vẫn đang là hỗ trợ của chỉ số, và nếu HNX-Index rơi khỏi vùng này, tình hình sẽ khá bi quan.

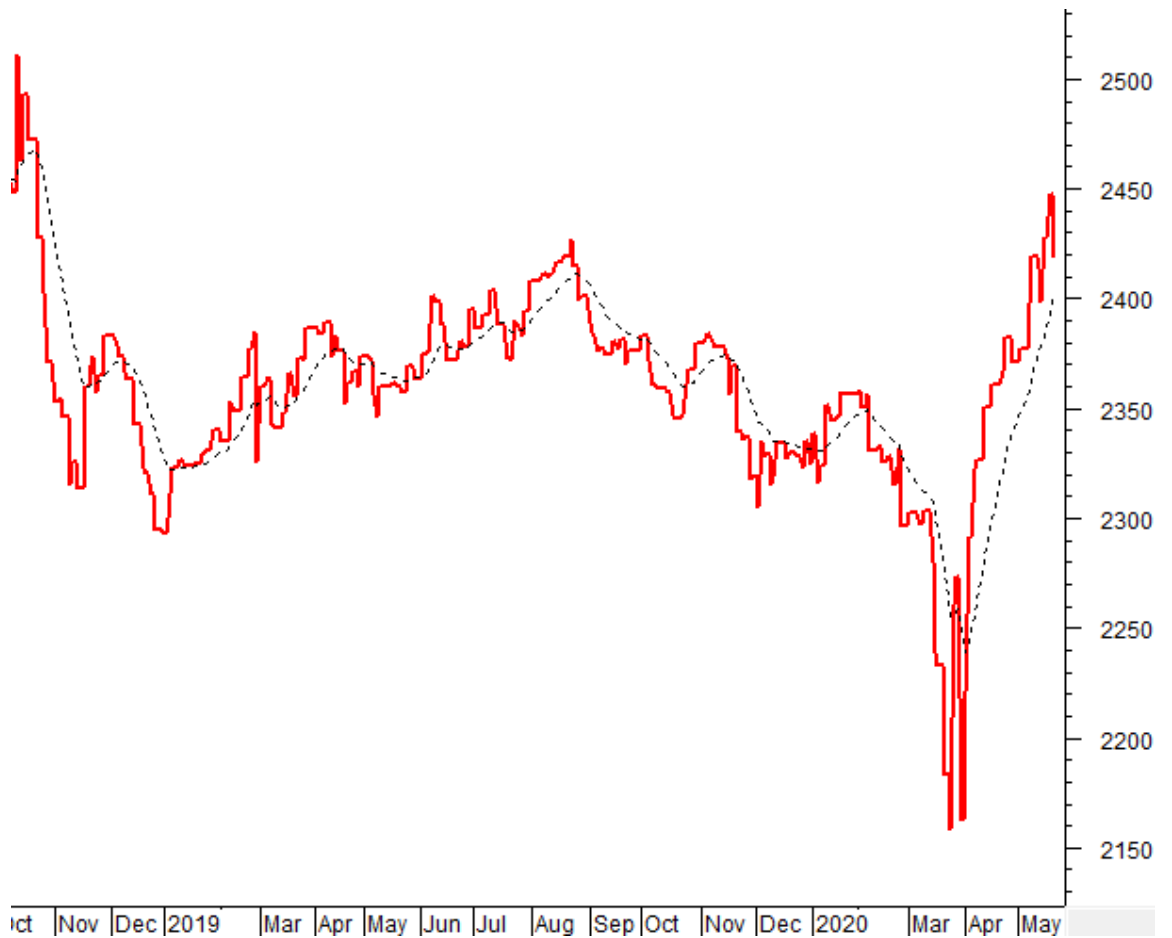


Theo khung thời gian tuần, HNX-Index tạo tổ hợp nến Evening Star cùng khối lượng lớn, qua đó cho thấy áp lực bán đang khá mạnh mẽ, đồng thời chứng tỏ nhịp tăng đã kết thúc. Nếu chỉ số rơi khỏi cây nến tuần 27-29/04/2020 thì nhiều khả năng, một nhịp giảm đã được xác nhận.



### Phân tích Dòng tiền

**Biến động của dòng tiền thông minh:** VS-NVI VN giảm nhưng vẫn nằm trên đường EMA 20 ngày. Nếu trạng thái này tiếp tục duy trì trong những phiên tới thì rủi ro sụt giảm bất ngờ (thrust down) sẽ được hạn chế.



**Biến động của dòng tiền từ khối ngoại:** Khối ngoại bán ròng nhẹ trong phiên giao dịch ngày 22/05/2020. Nếu nhà đầu tư nước ngoài duy trì hành động này trong những phiên tới, khả năng thị trường có được sự phục hồi mạnh mẽ suy giảm.



**THỐNG KÊ THỊ TRƯỜNG TUẦN 18-22/05/2020**
**Thống kê giao dịch trên HOSE**

Ngày	VN-Index	+/- %	KLGD (đv)	GTGD (tỷ đ)	KL đặt mua	KL đặt bán
18/05/2020	837.01	1.21%	254,048,734	4,444.10	256,494,290	248,134,710
19/05/2020	845.92	1.06%	385,271,832	8,060.63	324,252,920	322,217,270
20/05/2020	852.91	0.83%	265,771,467	4,438.45	283,322,240	267,184,770
21/05/2020	862.73	1.15%	331,906,150	5,468.78	333,850,520	333,879,470
22/05/2020	852.74	-1.16%	303,976,346	5,283.95	302,743,970	294,865,140
<b>TỔNG</b>		<b>3.11%</b>	<b>1,540,974,529</b>	<b>27,695.91</b>	<b>1,500,663,940</b>	<b>1,466,281,360</b>
<b>TRUNG BÌNH</b>		<b>0.62%</b>	<b>308,194,906</b>	<b>5,539</b>	<b>300,132,788</b>	<b>293,256,272</b>

Nguồn: VietstockFinance

**Thống kê giao dịch trên HNX**

Ngày	HNX-Index	+/- %	KLGD (đv)	GTGD (tỷ đ)	KL đặt mua	KL đặt bán
18/05/2020	108.54	-0.45%	56,205,273	492.35	97,319,800	98,867,100
19/05/2020	108.83	0.26%	61,815,979	622.80	99,623,400	110,096,200
20/05/2020	106.94	-1.73%	48,882,177	467.09	84,271,800	117,428,000
21/05/2020	105.74	-1.13%	76,403,501	854.44	117,917,600	123,683,400
22/05/2020	107.04	1.23%	71,371,310	764.05	115,843,900	117,535,000
<b>TỔNG</b>		<b>-1.82%</b>	<b>314,678,240</b>	<b>3,201</b>	<b>514,976,500</b>	<b>567,609,700</b>
<b>TRUNG BÌNH</b>		<b>(-0.36%)</b>	<b>62,935,648</b>	<b>640</b>	<b>102,995,300</b>	<b>113,521,940</b>

Nguồn: VietstockFinance

**HOSE: 10 cổ phiếu tăng/giảm nhiều nhất tuần**

TT	Mã CK	Giá (22/05)	KLGD tb	+/- (%)5p	MCK	Giá (22/05)	KLGD tb	+/- (%)5p
1	TS4	3,240	52,876	29.60%	TCO	6,990	208	-24.43%
2	TEG	3,630	42,696	25.17%	LM8	19,300	2,908	-15.35%
3	FDC	11,900	4,078	23.96%	BTT	38,950	1,284	-13.73%
4	TTF	2,520	3,380,848	21.74%	TIX	28,000	62	-12.77%
5	PXS	4,500	168,564	20.97%	CLG	1,510	411,054	-11.70%
6	TPB	21,850	365,742	20.72%	L10	13,100	28	-11.49%
7	DHM	8,010	226,440	20.45%	SII	17,300	1,940	-11.28%
8	CMX	16,850	1,048,432	19.08%	ST8	11,500	1,234	-10.16%
9	DAH	10,700	901,642	18.89%	DTA	4,330	14,278	-8.65%
10	VCI	23,050	999,746	17.30%	CSM	15,600	196,374	-8.24%

Nguồn: VietstockFinance

**HNX: 10 cổ phiếu tăng/giảm nhiều nhất tuần**

TT	Mã CK	Giá (22/05)	KLGD tb	+/- (%)5p	MCK	Giá (22/05)	KLGD tb	+/- (%)5p
1	KMT	6,900	360	40.82%	DL1	10,100	1,282	-30.82%
2	DST	3,200	640,577	33.33%	VE4	5,900	100	-27.16%
3	TKC	3,500	45,997	29.63%	EBA	10,000	100	-24.81%
4	SCI	12,700	93,528	27.00%	SMT	12,600	109	-18.71%
5	SPI	1,000	178,004	25.00%	HCT	13,400	200	-18.29%
6	VIG	1,000	130,882	25.00%	API	9,700	1,060	-17.80%
7	QNC	4,200	3,260	23.53%	LCS	2,400	266	-17.24%
8	ART	3,200	4,166,649	23.08%	PPE	6,800	120	-17.07%
9	SJC	600	40	20.00%	VTJ	5,400	1,060	-16.92%
10	ACM	600	235,370	20.00%	MEC	500	28,834	-16.67%

Nguồn: VietstockFinance

**Giao dịch của nhà đầu tư nước ngoài trên HOSE**

Ngày	Khối lượng giao dịch (cp)			Giá trị giao dịch (1,000đ)		
	Mua	Bán	Mua - Bán	Mua	Bán	Mua - Bán
18/05/2020	19,649,846	24,665,162	(5,015,316)	566,678,179,370	656,055,177,280	(89,376,998)
19/05/2020	38,787,198	42,511,030	(3,723,832)	2,010,890,558,350	2,115,679,519,330	(104,788,961)
20/05/2020	20,984,549	21,274,112	(289,563)	630,809,974,990	517,417,014,580	113,392,960
21/05/2020	16,103,916	21,558,378	(5,454,462)	546,500,281,954	612,903,038,780	(66,402,757)
22/05/2020	16,895,757	19,797,424	(2,901,667)	447,768,233,270	425,171,698,370	22,596,535
<b>TỔNG</b>	<b>112,421,266</b>	<b>129,806,106</b>	<b>(17,384,840)</b>	<b>4,202,647,227,934</b>	<b>4,327,226,448,340</b>	<b>(124,579,221)</b>
<b>TRUNG BÌNH</b>	<b>22,484,253</b>	<b>25,961,221</b>	<b>(3,476,968)</b>	<b>840,529,445,586</b>	<b>865,445,289,668</b>	<b>(24,915,844)</b>

Nguồn: VietstockFinance

**Giao dịch của nhà đầu tư nước ngoài trên HNX**

Ngày	Khối lượng giao dịch (cp)			Giá trị giao dịch (1,000đ)		
	Mua	Bán	Mua - Bán	Mua	Bán	Mua - Bán
18/05/2020	160,314	907,230	(746,916)	1,524,630,000	7,971,654,000	(6,447,024)
19/05/2020	1,559,830	597,064	962,766	6,500,630,000	5,915,471,900	585,158
20/05/2020	144,330	244,980	(100,650)	2,423,426,000	2,507,996,000	(84,570)
21/05/2020	305,780	457,752	(151,972)	1,616,504,000	4,948,747,600	(3,332,244)
22/05/2020	127,330	3,067,745	(2,940,415)	1,961,912,000	33,670,429,500	(31,708,518)
<b>TỔNG</b>	<b>2,297,584</b>	<b>5,274,771</b>	<b>(2,977,187)</b>	<b>14,027,102,000</b>	<b>55,014,299,000</b>	<b>(40,987,198)</b>
<b>TRUNG BÌNH</b>	<b>459,516</b>	<b>1,054,954</b>	<b>(595,437)</b>	<b>2,805,420,400</b>	<b>11,002,859,800</b>	<b>(8,197,439)</b>

Nguồn: VietstockFinance

## I KHUYẾN CÁO

Báo cáo này chỉ nhằm mục đích cung cấp thông tin. Thông tin trên báo cáo được Vietstock thu thập từ những nguồn đáng tin cậy nhưng chưa được xác minh một cách độc lập; Vietstock không đại diện hay đảm bảo và không chịu bất kỳ trách nhiệm hay nghĩa vụ nào về tính xác thực và hoàn thiện của thông tin đó.

Không một thông tin hay ý kiến nào đưa ra cấu thành một lời giới thiệu hay lời mời giới thiệu, chào mua hoặc bán bất kỳ chứng khoán, các khoản đầu tư nào, hay các quyền chọn, hợp đồng tương lai, các loại chứng khoán phái sinh liên quan đến các chứng khoán và các khoản đầu tư đó. Thông tin thu thập không nhằm mục đích đưa ra lời khuyên đầu tư cho cá nhân và nó cũng không nhắm đến những mục tiêu đầu tư cụ thể, tình hình tài chính và những nhu cầu cụ thể của bất kỳ ai nhận được bản báo cáo này.

Các ý kiến trong báo cáo hoàn toàn do Phòng Tư vấn của Vietstock đưa ra và có thể thay đổi mà không cần báo trước.

© Bản quyền thuộc Vietstock 2020. Không một phần nào trong báo cáo này được phép làm lại, sửa chữa lại, hay được chuyển giao dưới bất kỳ hình thức hay phương pháp nào như điện tử, kỹ thuật, sao chép, ghi âm hay những hình thức khác mà không được sự cho phép của Vietstock.