

VIETSTOCK WEEKLY: TUẦN 23-27/03/2020

# Dịch bệnh diễn biến phức tạp, hạn chế tham gia bắt đáy

TRIỂN VỌNG THỊ TRƯỜNG CHỨNG KHOÁN

**20/03/2020**

Phòng Tư vấn VIETSTOCK  
[ [TV@vietstock.vn](mailto:TV@vietstock.vn) ]



## **I THỊ TRƯỜNG CHỨNG KHOÁN VIỆT NAM TUẦN 16-20/03/2020**

Xu hướng tăng trưởng ngắn hạn của thị trường hiện không nhận được sự ủng hộ của dòng tiền lẫn tâm lý nhà đầu tư. Bên cạnh đó, áp lực bán vẫn đang tiếp tục đè nặng lên thị trường tuần qua.

### **I. THỊ TRƯỜNG CHỨNG KHOÁN VIỆT NAM TUẦN 16-20/03/2020:**

Giao dịch: Các chỉ số thị trường biến động trái chiều trong tuần qua. VN-Index kết thúc tuần giảm 6.83% đạt mức 709.73 điểm; HNX-Index đóng cửa tuần tăng 0.40% dừng tại 101.79 điểm.

Thanh khoản trung bình trên cả hai sàn biến động tiêu cực trong tuần qua. Khối lượng khớp lệnh trung bình trên sàn HOSE đạt hơn 227 triệu cổ phiếu/phiên, giảm 18.47% so với tuần giao dịch trước. Sàn HNX đạt trung bình hơn 58 triệu cổ phiếu/phiên, giảm 16.16%.

Xu hướng giảm sâu tiếp tục chi phối thị trường trong tuần giao dịch vừa qua. Tâm lý của nhà đầu tư trong phiên giao dịch đầu tuần khá thận trọng để cập nhật tiếp những diễn biến ngày càng phức tạp của dịch bệnh Covid-19 trên toàn thế giới. Trong phiên cuối tuần, các chỉ số thị trường mở cửa tích cực khi bật nhẹ trên mốc tham chiếu, với lực đỡ đến từ nhóm Large Cap. Tuy nhiên, VN-Index khép lại phiên cuối tuần vẫn giảm hơn 2%. Hôm nay (20/03/2020) cũng là ngày hiệu lực đảo danh mục của hai quỹ Vaneck Vectors Vietnam ETF (VNM ETF) và FTSE Vietnam ETF (FTSE ETF).

Mỹ và EU là hai thị trường xuất khẩu dệt may lớn và quan trọng của Việt Nam. Số liệu của Tổng cục Hải quan cho thấy năm 2019, xuất khẩu dệt may vào Mỹ đạt 14,85 tỷ USD, tăng 8,4% so với năm 2018 và chiếm 45,2% kim ngạch xuất khẩu dệt may cả nước. Thông tin từ Hiệp hội Thêu đan TP.HCM, thị trường xuất khẩu hàng dệt may lớn nhất của Việt Nam là Mỹ vừa có thông báo ngưng nhập hàng may mặc từ Việt Nam trong 3 tuần tới. Trước đó, các nhà nhập khẩu từ EU cũng thông báo ngưng nhập hàng dệt may trong vòng một tháng. Điều này khiến nhiều doanh nghiệp xuất khẩu lo lắng.

Nhóm ngân hàng có một tuần giao dịch khá ảm đạm. Các Large Cap đều diễn biến tiêu cực khi đồng loạt sụt giảm sâu như VCB, CTG, BID, TCB. Tuy nhiên, vẫn có những điểm sáng trong ngành như TPB và SHB.

Ở nhóm cổ phiếu Vingroup, cả ba ông lớn là VIC, VHM và VRE đều nằm trong top 10 cổ phiếu ảnh hưởng tiêu cực nhất lên thị trường khi cùng “bốc hơi” hơn 10% giá trị thị trường trong tuần qua.

Giá dầu thô gần đây giảm mạnh do chịu sức ép cả cung và cầu. Nhu cầu nhiên liệu đi xuống do các nước phong tỏa biên giới và hoạt động kinh tế cũng đồng thời đi xuống trong đại dịch. Trong khi đó, dư cung sắp tăng mạnh do Nga và Saudi Arabia tăng sản xuất để giành thị phần. Dầu thô Mỹ WTI ngày 18/3/2020 có phiên giảm mạnh nhất lịch sử, xuống đáy 18 năm. Dù giá sau đó hồi phục lên trên 26 USD một thùng, WTI năm nay đã giảm 60%. Chính quyền Tổng thống Mỹ Donald Trump đang xem xét nhiều cách giúp ngành dầu khí Mỹ. Với sự hồi phục của giá dầu khi có sự can thiệp của Mỹ vào thị trường dầu mỏ, kỳ vọng nhóm dầu khí sẽ tăng trở lại trong ngắn hạn được thấp lên. Nhóm này kết phiên đầy ấn tượng với sắc tím trên PVD, sắc xanh hơn 7% ở PVS và GAS gần 5%.

Xu hướng tăng trưởng ngắn hạn của thị trường hiện không nhận được sự ủng hộ của dòng tiền lẫn tâm lý nhà đầu tư. Bên cạnh đó, áp lực bán vẫn đang tiếp tục đè nặng lên thị trường tuần qua .

**Nhà đầu tư nước ngoài: Bán ròng gần 3,119 tỷ đồng trên cả hai sàn.** Khối ngoại bán ròng hơn 2,986 tỷ đồng trên sàn HOSE và bán ròng hơn 132 tỷ đồng trên sàn HNX.

**Cổ phiếu giảm giá mạnh trong tuần qua là PTB trên sàn HOSE và MBG trên sàn HNX.**

**PTB giảm 22.41%:** PTB vẫn đang trong xu hướng giảm từ giai đoạn tháng 2/2020 đến nay. Cổ phiếu vẫn chưa xuất hiện tín hiệu tích cực trở lại khi tiếp tục sụt giảm mạnh trong tuần qua.

**MBG giảm 21.05%:** Cổ phiếu này đã có 6 phiên nằm sàn liên tiếp kể từ ngày 06/03/2020 đến ngày 13/03/2020 và xu hướng giảm vẫn tiếp tục diễn ra.

## ■ NHẬN ĐỊNH THỊ TRƯỜNG CHỨNG KHOÁN TUẦN 16-20/03/2020

VN-Index tiếp tục trải qua 1 tuần giảm điểm, song một điểm sáng nhỏ nhoi là biên độ các đợt giảm đã thu hẹp so với tuần trước, đi kèm với đó là sự suy giảm của khối lượng cho thấy lực cung đang suy yếu dần, từ đó kỳ vọng có sự xuất hiện của nhịp hồi phục được thấp lên. Tuy nhiên, điều này chỉ xảy ra khi mẫu hình nến đảo chiều kèm với sự xác nhận xuất hiện tại vùng hỗ trợ 710-730 điểm - một thứ cho đến thời điểm hiện tại vẫn chưa được tìm thấy. .

Tuy hình ảnh cây nến Black Marubozu trên VN-Index trong ngày 20/03/2020 đã chối bỏ ý nghĩa cây nến Hammer trước đó, nhưng nếu quan sát diễn biến intraday của chỉ số thì một nhịp hồi đưa chỉ số về mốc 718 điểm đã xuất hiện, và việc kết phiên chỉ số rơi về mốc 709 điểm là do ảnh hưởng từ hoạt động tái cơ cấu danh mục của quỹ. Vì vậy, vùng 710-730 điểm sẽ tiếp tục là hỗ trợ của chỉ số vào tuần tới. Song nếu kịch bản tiêu cực xuất hiện và VN-Index rơi khỏi vùng này, kênh sideway với hai cận trên và dưới tại hai vùng 680-690 điểm, 650-660 điểm sẽ là những hỗ trợ tiếp theo của chỉ số.

Tin xấu về đại dịch Covid-19 liên tục được công bố trong tuần qua với số ca nhiễm gia tăng ở Việt Nam, cùng với đó là sự bùng phát mạnh mẽ của đại dịch trên toàn thế giới, với Ý là nước chịu thiệt hại nặng nề nhất khi số ca tử vong tại đây đã vượt Trung Quốc. Điều này khiến các nền kinh tế trên toàn thế giới chịu ảnh hưởng nặng nề, khi các hoạt động sản xuất kinh doanh bị trì trệ. Theo kết quả khảo sát mới đây của Đại học Chicago, hầu hết các chuyên gia kinh tế ở Mỹ và châu Âu đều dự đoán sẽ xảy ra một đợt suy thoái do đại dịch gây ra. Điều này khiến tâm lý nhà đầu tư liên tục trong trạng thái bi quan và chỉ nghĩ đến việc thoát hàng và rời khỏi thị trường.

Như vậy, VN-Index đã tiếp tục giảm điểm trong tuần qua, song biên độ và khối lượng đã suy giảm so với tuần trước - một dấu hiệu của sự suy yếu của lực cung. Hỗ trợ của chỉ số hiện vẫn nằm ở vùng 710-730 điểm, tuy nhiên với tình hình dịch bệnh ngày một căng thẳng và diễn biến đầy tiêu cực, việc tham gia bắt đáy tại đây là rất rủi ro. Nếu chỉ số rơi khỏi vùng này, kênh sideway với hai cận trên và dưới tại hai vùng 680-690 điểm, 650-660 điểm sẽ là những hỗ trợ tiếp theo của chỉ số.

## PHÂN TÍCH KỸ THUẬT

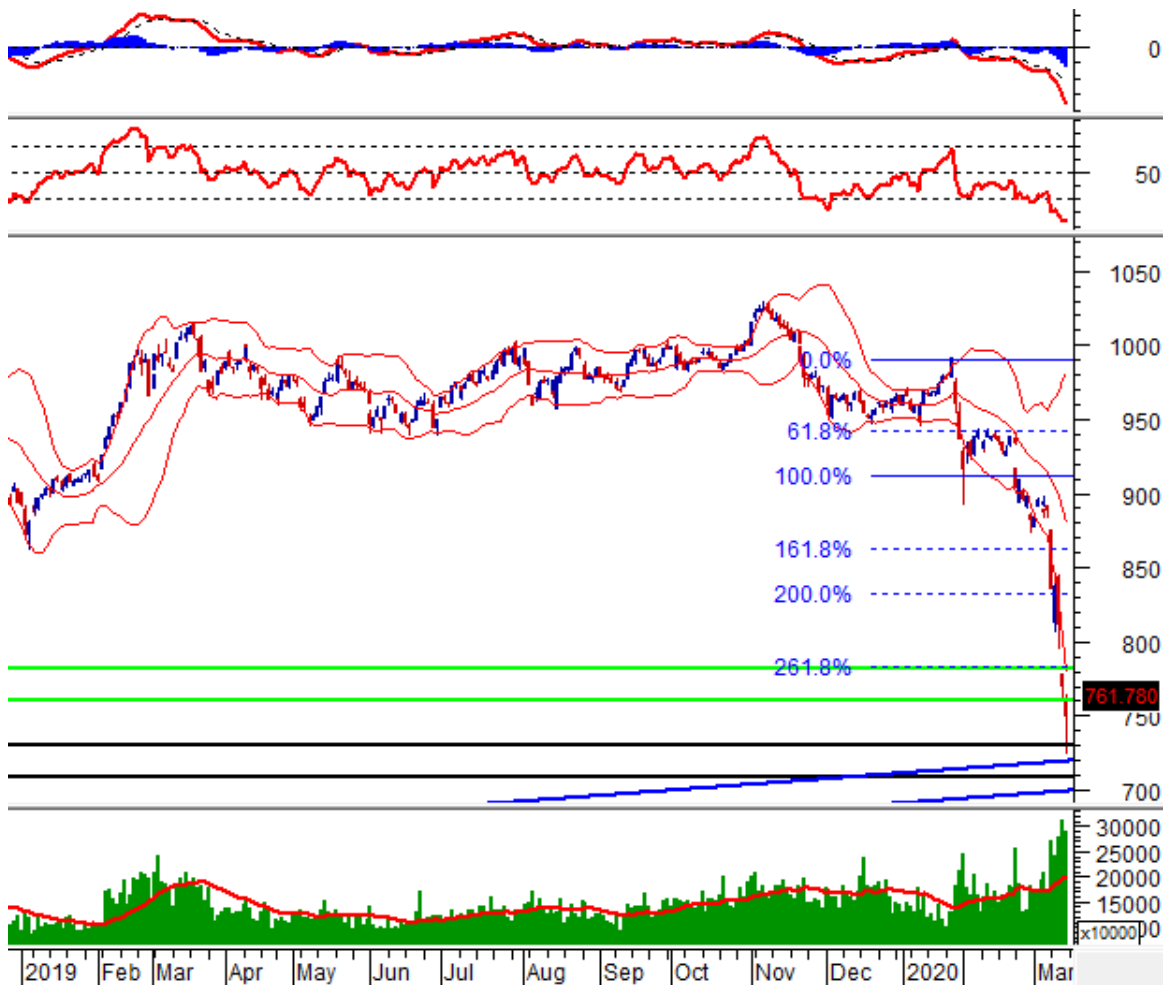
### Phân tích Xu hướng và Dao động giá

#### VN-Index - Hammer xuất hiện

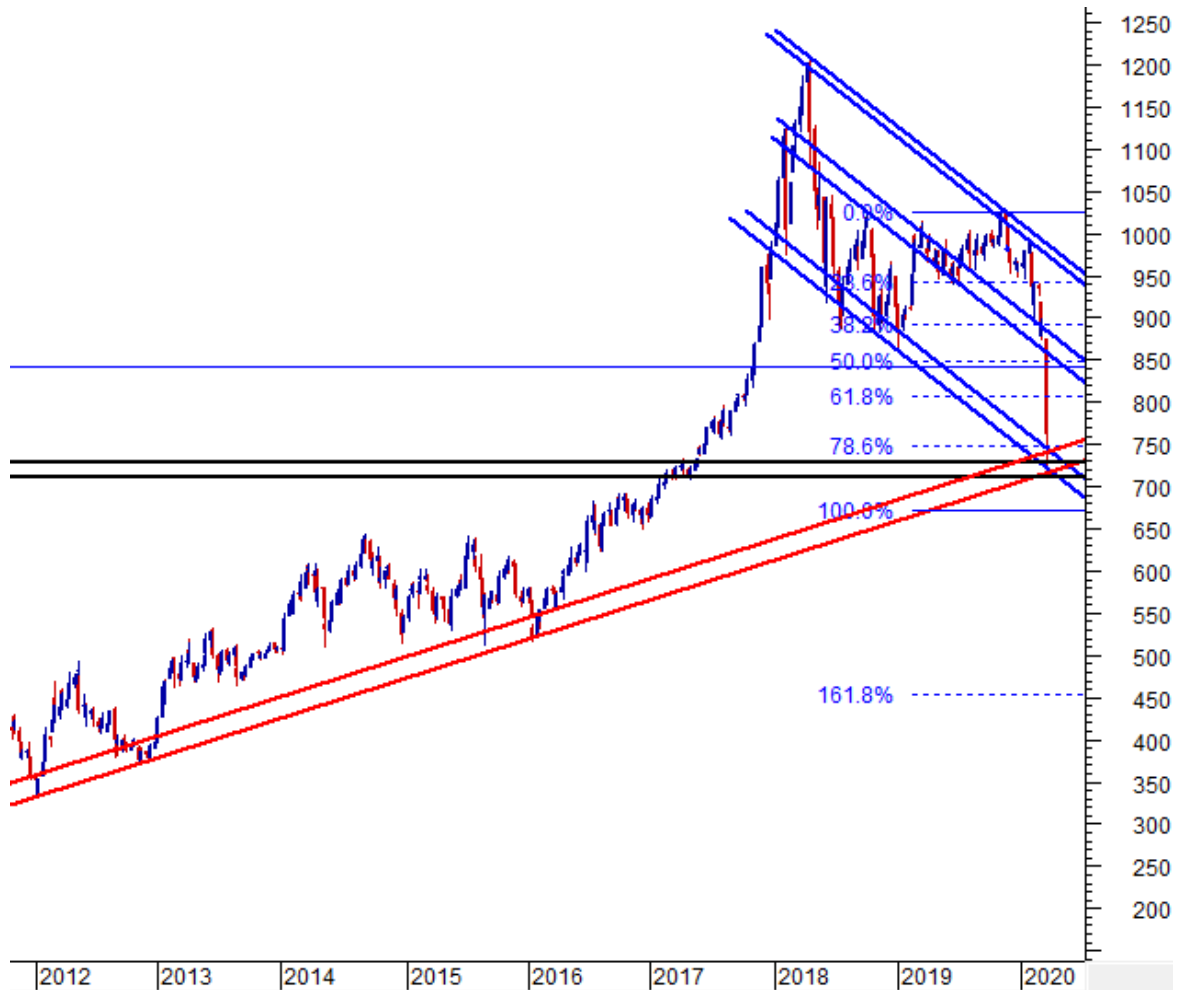
Sau khi liên tiếp sụt giảm, cây nến Hammer xuất hiện trong phiên ngày 13/03/2020 cho thấy tình hình đã khả quan hơn, đồng thời hàm ý sự đảo chiều trong tâm lý của nhà đầu tư, ít nhất là trong ngắn hạn.

Mặt khác, với việc hồi phục sau khi rơi về vùng 710-730 điểm (kênh sideway tháng 03-04/2017 hội tụ với trendline tăng dài hạn từ 01/2012), chỉ số đã chứng minh đây là hỗ trợ mạnh và nếu nhịp giảm có trở lại, vùng này sẽ là hỗ trợ tốt cho chỉ số.

Hiện chỉ số vẫn giữ được vùng 760-780 điểm (kênh sideway tháng 07-08/2017 trùng với Fibonacci Projection 261.8%) nên khả năng cao các nhịp rung lắc sẽ xuất hiện trở lại tại đây.



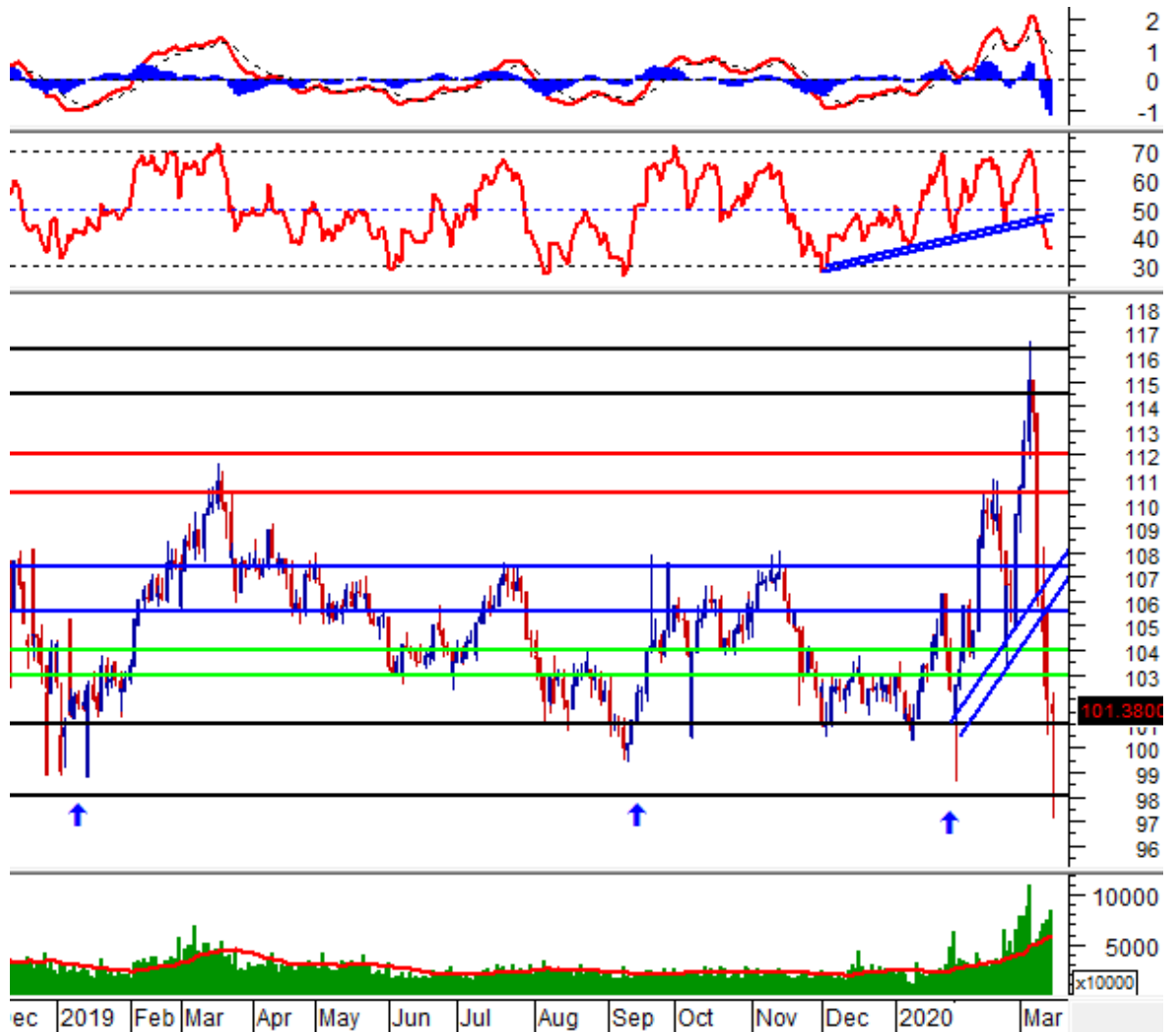
Theo khung thời gian tuần, nhiều khả năng chỉ số hiện đang dao động tại kênh giảm trong gần 2 năm qua, và hiện đang gặp hỗ trợ mạnh tại vùng 710-730 điểm (hội tụ cận dưới kênh giảm và trendline tăng từ tháng 01/2012).



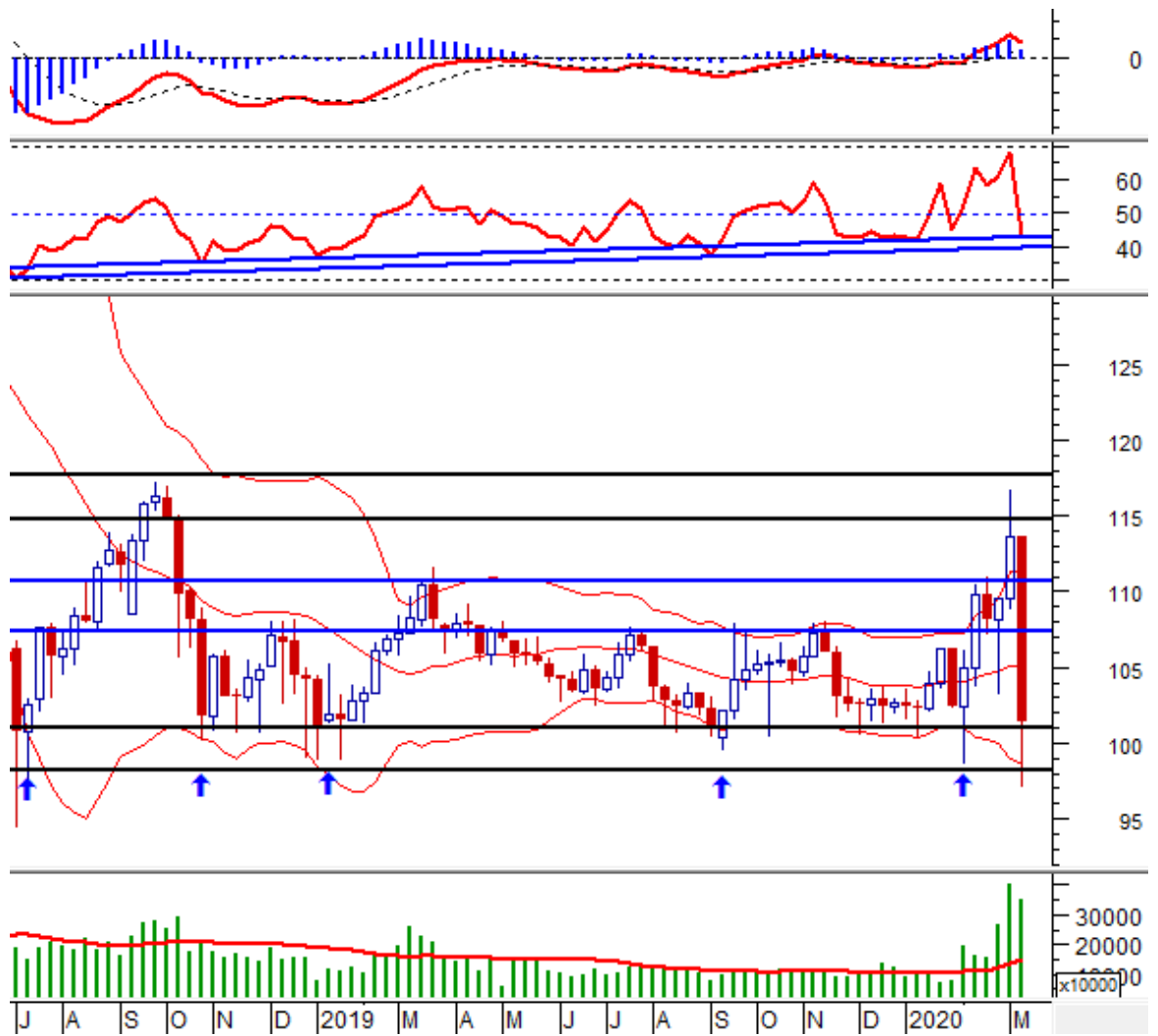
### **HNX-Index - Hỗ trợ mạnh tại vùng 98-101 điểm**

HNX-Index xuất hiện cây nến Hammer trong phiên ngày 13/03/2020 hàm ý sự đảo chiều trong tâm lý nhà đầu tư.

Hiện chỉ số đã rút khỏi ngưỡng hỗ trợ là vùng 105-106 điểm (hội tụ với đường trendline ngắn hạn) và vùng 103-104 điểm, song đã hồi phục sau khi chạm vùng 98-101 điểm (đáy cũ tháng 07/2018) cho thấy tình hình đã khả quan hơn. Quan sát theo quá khứ thì khả năng cao chỉ số sẽ rung lắc trở lại tại đây.

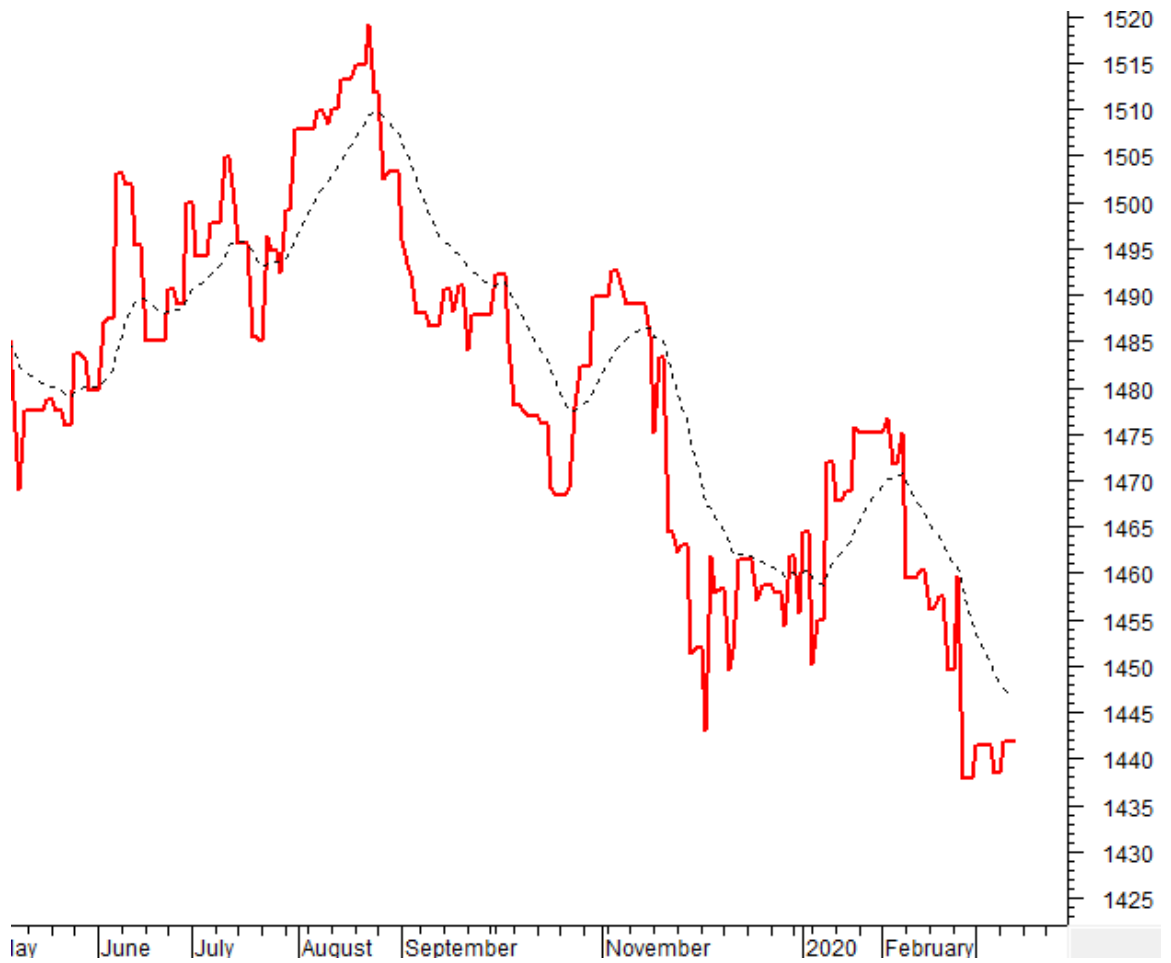


Theo khung thời gian tuần thì HNX-Index tạo cây nến Black Opening Marubozu hàm ý tâm lý tiêu cực của nhà đầu tư. Tuy nhiên, vùng hỗ trợ cứng của chỉ số 98-101 điểm vẫn được giữ vững, cũng như trendline tăng hỗ trợ của chỉ báo Relative Strength Index chưa bị xuyên thủng, qua đó cho thấy tình hình không mấy bi quan.



### Phân tích Dòng tiền

**Biến động của dòng tiền thông minh:** VS-NVI VN giảm và nằm dưới đường EMA 20 ngày. Nếu trạng thái này tiếp tục duy trì trong những phiên tới thì rủi ro sụt giảm bất ngờ (thrust down) sẽ gia tăng.



**Biến động của dòng tiền từ khối ngoại:** Khối ngoại bán ròng trong phiên giao dịch ngày 13/03/2020. Nếu nhà đầu tư nước ngoài duy trì hành động này trong những phiên tới thì khả năng thị trường sẽ khó có được sự phục hồi mạnh mẽ.



**THỐNG KÊ THỊ TRƯỜNG TUẦN 16-20/03/2020**
**Thống kê giao dịch trên HOSE**

Ngày	VN-Index	+/- %	KLGD (đv)	GTGD (tỷ đ)	KL đặt mua	KL đặt bán
16/03/2020	747.86	-1.83%	292,252,741	4,573.71	258,692,560	238,860,740
17/03/2020	745.78	-0.28%	287,277,094	4,378.29	240,536,680	217,362,630
18/03/2020	747.66	0.25%	259,017,964	4,287.26	257,053,970	219,137,560
19/03/2020	725.94	-2.91%	353,389,671	4,218.01	330,408,970	338,327,360
20/03/2020	709.73	-2.23%	230,589,297	4,216.85	225,895,130	235,123,920
<b>TỔNG</b>		<b>(-6.83)%</b>	<b>1,422,526,767</b>	<b>21,674.12</b>	<b>1,312,587,310</b>	<b>1,248,812,210</b>
<b>TRUNG BÌNH</b>		<b>(-1.40)%</b>	<b>284,505,353</b>	<b>4,335</b>	<b>262,517,462</b>	<b>249,762,442</b>

Nguồn: VietstockFinance

**Thống kê giao dịch trên HNX**

Ngày	HNX-Index	+/- %	KLGD (đv)	GTGD (tỷ đ)	KL đặt mua	KL đặt bán
16/03/2020	99.62	-1.74%	41,230,917	427.55	78,545,300	62,852,500
17/03/2020	100.72	1.10%	52,782,065	538.91	88,954,700	70,319,600
18/03/2020	101.84	1.11%	72,121,569	575.74	115,792,700	88,822,800
19/03/2020	100.99	-0.84%	93,926,854	589.37	119,827,400	119,445,900
20/03/2020	101.79	0.79%	55,368,581	462.97	75,900,000	83,703,200
<b>TỔNG</b>		<b>0.40%</b>	<b>315,429,986</b>	<b>2,595</b>	<b>479,020,100</b>	<b>425,144,000</b>
<b>TRUNG BÌNH</b>		<b>0.08%</b>	<b>63,085,997</b>	<b>519</b>	<b>95,804,020</b>	<b>85,028,800</b>

Nguồn: VietstockFinance

**HOSE: 10 cổ phiếu tăng/giảm nhiều nhất tuần**

TT	Mã CK	Giá (20/03)	KLGD tb	+/-(-)%5p	MCK	Giá (20/03)	KLGD tb	+/- %
1	CMV	16,800	444	38.84%	YEG	52,500	42,488	-30.19%
2	TV2	63,800	44,900	21.52%	PTB	37,400	267,278	-22.41%
3	VRC	5,910	276,944	20.12%	FDC	9,860	1,732	-22.06%
4	MCP	16,400	102	18.84%	PLP	7,400	25,274	-21.19%
5	CAV	65,000	10,368	18.18%	HID	2,620	952,010	-18.63%
6	TIX	30,000	1,894	17.88%	PXS	3,200	70,380	-17.95%
7	NTL	16,800	320,950	16.67%	CRE	16,000	11,898	-17.31%
8	MCG	1,630	51,738	16.43%	SMA	13,950	2,402	-16.72%
9	PAN	19,800	67,718	15.79%	VRE	20,400	2,137,768	-15.70%
10	SFC	20,000	288	15.61%	QBS	2,230	46,686	-14.89%

Nguồn: VietstockFinance

**HNX: 10 cổ phiếu tăng/giảm nhiều nhất tuần**

TT	Mã CK	Giá (20/03)	KLGD tb	+/-(-)%5p	MCK	Giá (20/03)	KLGD tb	+/- %
1	BCF	48,200	40	42.60%	V21	16,100	60	-26.15%
2	DNY	1,800	1,218	38.46%	L35	8,500	1,420	-25.44%
3	VBC	19,500	260	34.48%	VCM	19,000	180	-24.60%
4	IDJ	16,500	274,154	32.00%	MBG	9,000	1,827,300	-21.05%
5	L14	52,400	118,071	28.75%	BXH	14,500	322	-18.54%
6	TKC	3,400	96,045	25.93%	CAN	18,900	304	-18.53%
7	UNI	4,000	19,700	25.00%	KDM	2,200	50,620	-18.52%
8	DST	1,700	1,250,977	21.43%	X20	8,400	40	-18.45%
9	SCL	2,900	100	20.83%	VE3	6,300	500	-18.18%
10	DBT	10,800	3,400	20.00%	PGN	13,000	2,540	-17.72%

Nguồn: VietstockFinance

**Giao dịch của nhà đầu tư nước ngoài trên HOSE**

Ngày	Khối lượng giao dịch (cp)			Giá trị giao dịch (1,000đ)		
	Mua	Bán	Mua - Bán	Mua	Bán	Mua - Bán
16/03/2020	36,584,935	50,635,444	(14,050,509)	857,260,864,150	1,244,153,529,610	(386,892,665)
17/03/2020	13,555,458	38,715,361	(25,159,903)	347,303,218,400	911,351,090,850	(564,047,872)
18/03/2020	15,772,767	45,448,701	(29,675,934)	438,705,307,450	1,045,570,490,880	(606,865,183)
19/03/2020	10,521,041	36,774,157	(26,253,116)	439,604,851,810	1,155,732,162,250	(716,127,310)
20/03/2020	37,464	109,350	(71,886)	234,109,604,590	946,599,782,570	(712,490,178)
<b>TỔNG</b>	<b>76,471,665</b>	<b>171,683,013</b>	<b>(95,211,348)</b>	<b>2,316,983,846,400</b>	<b>5,303,407,056,160</b>	<b>(2,986,423,208)</b>
<b>TRUNG BÌNH</b>	<b>15,294,333</b>	<b>34,336,602</b>	<b>(19,042,269)</b>	<b>463,396,769,280</b>	<b>1,060,681,411,232</b>	<b>(597,284,641)</b>

Nguồn: VietstockFinance

**Giao dịch của nhà đầu tư nước ngoài trên HNX**

Ngày	Khối lượng giao dịch (cp)			Giá trị giao dịch (1,000đ)		
	Mua	Bán	Mua - Bán	Mua	Bán	Mua - Bán
16/03/2020	727,230	1,528,197	(800,967)	2,890,549,000	14,058,815,200	(11,168,266)
17/03/2020	1,102,500	2,400,355	(1,297,855)	6,507,240,000	18,779,611,600	(12,272,372)
18/03/2020	623,000	23,460,964	(22,837,964)	5,711,490,000	72,669,413,600	(66,957,924)
19/03/2020	1,197,384	7,818,439	(6,621,055)	5,422,813,100	25,759,514,700	(20,336,702)
20/03/2020	256,157	2,192,024	(1,935,867)	2,033,711,000	23,784,732,300	(21,751,021)
<b>TỔNG</b>	<b>3,906,271</b>	<b>37,399,979</b>	<b>(33,493,708)</b>	<b>22,565,803,100</b>	<b>155,052,087,400</b>	<b>(132,486,285)</b>
<b>TRUNG BÌNH</b>	<b>781,254</b>	<b>7,479,995</b>	<b>(6,698,741)</b>	<b>4,513,160,620</b>	<b>31,010,417,480</b>	<b>(26,497,257)</b>

Nguồn: VietstockFinance

## I KHUYẾN CÁO

Báo cáo này chỉ nhằm mục đích cung cấp thông tin. Thông tin trên báo cáo được Vietstock thu thập từ những nguồn đáng tin cậy nhưng chưa được xác minh một cách độc lập; Vietstock không đại diện hay đảm bảo và không chịu bất kỳ trách nhiệm hay nghĩa vụ nào về tính xác thực và hoàn thiện của thông tin đó.

Không một thông tin hay ý kiến nào đưa ra cấu thành một lời giới thiệu hay lời mời giới thiệu, chào mua hoặc bán bất kỳ chứng khoán, các khoản đầu tư nào, hay các quyền chọn, hợp đồng tương lai, các loại chứng khoán phái sinh liên quan đến các chứng khoán và các khoản đầu tư đó. Thông tin thu thập không nhằm mục đích đưa ra lời khuyên đầu tư cho cá nhân và nó cũng không nhắm đến những mục tiêu đầu tư cụ thể, tình hình tài chính và những nhu cầu cụ thể của bất kỳ ai nhận được bản báo cáo này.

Các ý kiến trong báo cáo hoàn toàn do Phòng Tư vấn của Vietstock đưa ra và có thể thay đổi mà không cần báo trước.

© Bản quyền thuộc Vietstock 2020. Không một phần nào trong báo cáo này được phép làm lại, sửa chữa lại, hay được chuyển giao dưới bất kỳ hình thức hay phương pháp nào như điện tử, kỹ thuật, sao chép, ghi âm hay những hình thức khác mà không được sự cho phép của Vietstock.